

GRADIVO ZA NOVINARJE

Poslovanja JAVNEGA HOLDINGA Ljubljana, d. o. o. in povezanih javnih podjetij v letu 2005

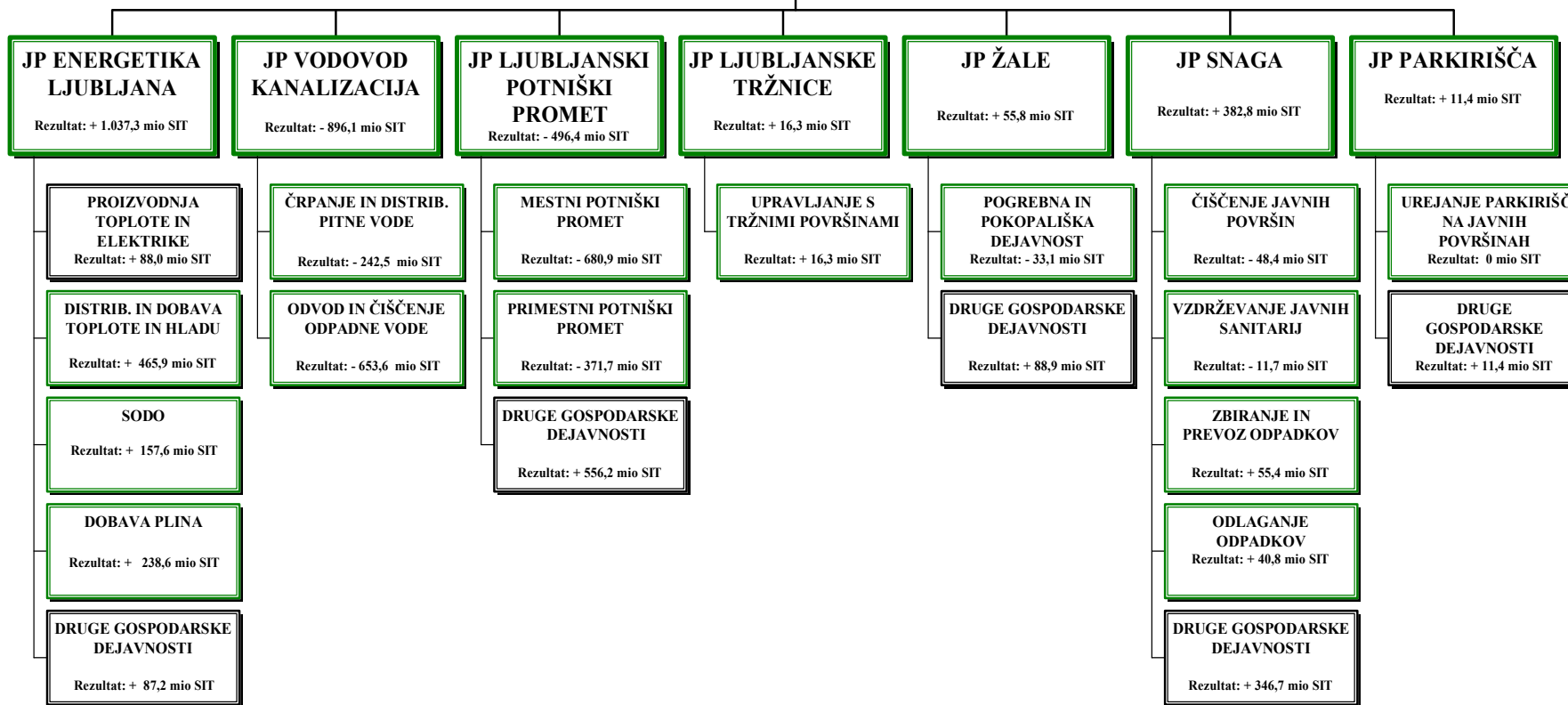
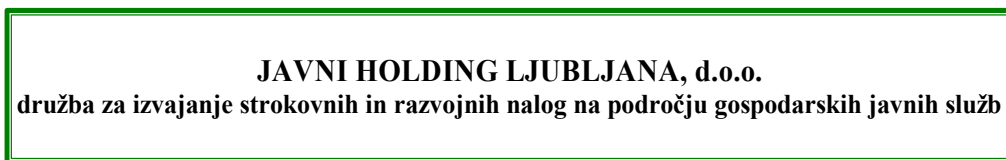
Ljubljana, 6. julij 2006

KAZALO

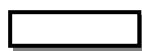
JAVNI HOLDING Ljubljana, d.o.o.....	1
Javno podjetje Energetika Ljubljana, d.o.o.....	6
Javno podjetje Vodovod - Kanalizacija, d.o.o.....	8
Javno podjetje Ljubljanski potniški promet, d.o.o.....	11
Snaga Javno podjetje, d.o.o.....	15
Žale Javno podjetje, d.o.o.....	18
Javno podjetje Ljubljanske tržnice, d.o.o.....	20
Parkirišča Javno podjetje, d.o.o.....	22

JAVNI HOLDING Ljubljana, d. o. o.

Firma:	JAVNI HOLDING LJUBLJANA, d.o.o., družba za izvajanje strokovnih in razvojnih nalog na področju gospodarskih javnih služb
Skrajšana firma:	JAVNI HOLDING Ljubljana, d.o.o.
Sedež:	Dalmatinova ulica 1, Ljubljana
Telefon:	01/474-08-00
Telefaks:	01/474-08-11
Internet:	http://www.jh-lj.si
Direktorica:	Zdenka Grozde
Glavni cilj delovanja:	redno in kakovostno zagotavljanje javnih dobrin, ki morajo biti pod enakimi pogoji dostopne vsem porabnikom
V JAVNI HOLDING Ljubljana, d.o.o., povezana podjetja (direktorji na dan novinarske konference 6. 7. 2006)	<ul style="list-style-type: none">▪ Javno podjetje Energetika Ljubljana d.o.o.: direktor Hrvoje Drašković▪ JAVNO PODJETJE VODOVOD-KANALIZACIJA D.O.O.: začasna vršilka poslovodnih dolžnosti ga. Zdenka Grozde.▪ JAVNO PODJETJE LJUBLJANSKI POTNIŠKI PROMET, D.O.O.: direktorica Darja Krstič▪ JAVNO PODJETJE LJUBLJANSKE TRŽNICE d.o.o.: direktor Aleksander Ravnikar▪ SNAGA Javno podjetje d.o.o.: direktor Janko Kramžar▪ PARKIRIŠČA JAVNO PODJETJE d.o.o.: direktor Gregor Feist▪ ŽALE Javno podjetje, d.o.o.: direktor Bojan Lepičnik
Glavni vplivi na rezultate poslovanja:	<ul style="list-style-type: none">▪ Restriktivna cenovna politika▪ Zakon o davku od dohodka pravnih oseb: od 1. 1. 2005 k plačilu davka od dohodka zavezuje tudi javna podjetja▪ Pravilnik o spremembi pravilnika o računovodstvu (maj 2005): v izkaz poslovnega izida JHL za leto 2005 v okviru finančnih prihodkov niso več vključeni pozitivni rezultati povezanih javnih podjetij, temveč v okviru finančnih odhodkov le njihovi negativni rezultati



GOSPODARSKE JAVNE SLUŽBE



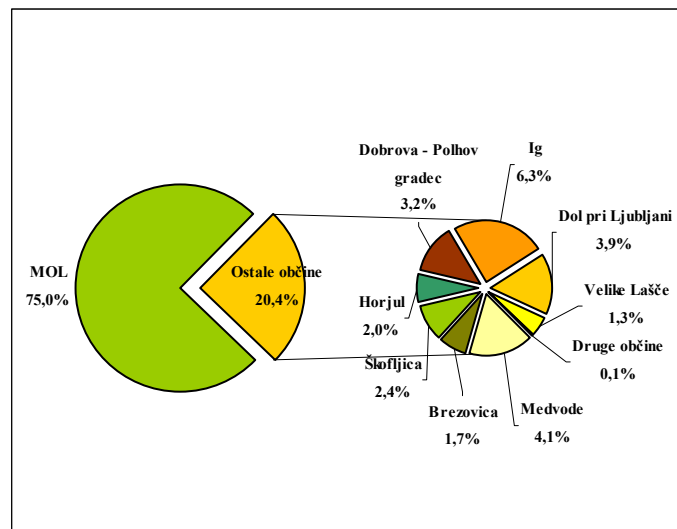
DRUGE GOSPODARSKE DEJAVNOSTI

Investicije JAVNEGA HOLDINGA Ljubljana, d.o.o., v letu 2005

Skupna vrednost realiziranih investicijskih nalog je v letu 2005 znašala 7.728,1 milijona SIT:

- 341 milijonov SIT financiranih iz proračunskih sredstev Mestne občine Ljubljana ter primestnih občin Ig, Dol pri Ljubljani, Medvode in Škofljica
- 8,2 milijona SIT financiranih iz sredstev Ministrstva za okolje in prostor.

Pretežni del, več kot 75 % investicijskih nalog je bilo realiziranih na področju Mestne občine Ljubljana, preostali del pa na področju posameznih primestnih občin.



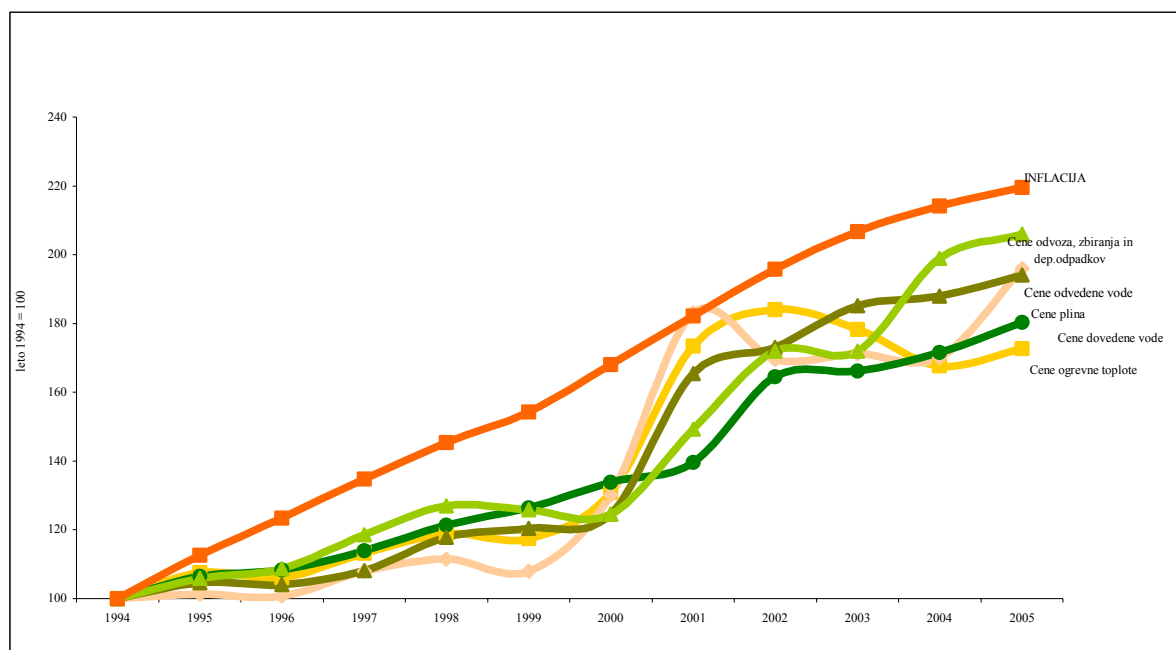
Graf: realizacija investicij v letu 2005

Pomembni vplivi na poslovne rezultate:

1. Restriktivna cenovna politika: Tudi v letu 2005 so na področju cen komunalnih storitev veljali ukrepi kontrole cen, s katerimi se je z različnimi oblikami neposrednega nadzora nadaljevala restriktivna cenovna politika. Vlada je v maju 2005 sprejela novo Uredbo o oblikovanju cen komunalnih storitev, ki je uvedla zelo omejevalno politiko spreminjanja cen na področju čiščenja in distribucije pitne vode ter ravnanja z odpadki in odplakami, zato se cene teh komunalnih storitev v letu 2005 niso spremenile. Tudi cene prevoza potnikov v mestnem prometu so ostale nespremenjene, skladno s koncesijsko pogodbo so se povešale le cene za javni linijski promet v medkrajevnem prometu. Svet ustanoviteljev je v februarju 2005 sprejel sklep o povečanju cen pogrebnih in pokopaliških storitev. Skladno z metodologijo vladne uredbe se je variabilni del cene toplote usklajeval s cenami goriv, povečanja fiksnega dela cene uredba v letu 2005 ni dovoljevala. Cene plina so se skladno s sklepom Sveta ustanoviteljev spreminjale mesečno le v višini sprememb nabavne cene zemeljskega plina.

2. Zakon o davku od dohodka pravnih oseb: Zakon od 1. 1. 2005 k plačilu davka od dohodka zavezuje tudi javna podjetja.

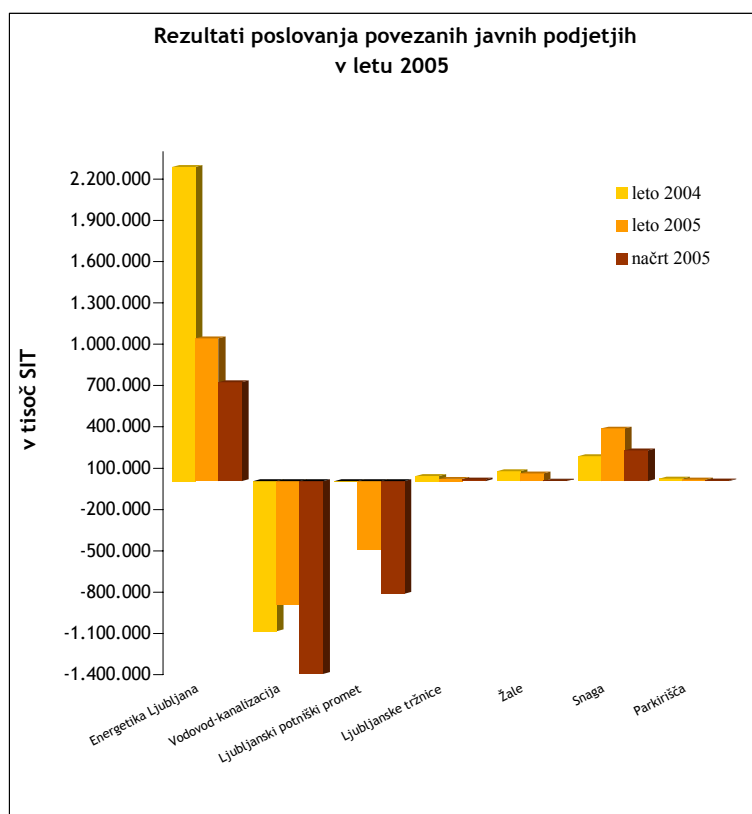
3. Pravilnik o spremembi pravilnika o računovodstvu (maj 2005): V izkaz poslovnega izida Javnega holdinga Ljubljana za leto 2005 v okviru finančnih prihodkov niso več vključeni pozitivni rezultati povezanih javnih podjetij, temveč v okviru finančnih odhodkov le njihovi negativni rezultati, kot to določajo novi mednarodni standardi, ki so uveljavljeni v letošnjem letu.



Graf: rast cen storitev, ki jih izvajajo v Javni holding Ljubljana povezana javna podjetja, v primerjavi z inflacijo.

Iz grafičnega prikaza je razvidno, da cene storitev, ki jih izvajajo v Javni holding povezana javna podjetja, v celotnem enajstletnem obdobju niso sledile inflaciji. Posledice dolgoletnega neustreznega razmerja med stroški izvajanja storitev in prodajno ceno se kopičijo in vedno bolj izražajo v slabšem finančnem položaju javnih podjetij in njihove investicijske sposobnosti.

Rezultati poslovanja povezanih javnih podjetij



Graf: Primerjava rezultatov poslovanja povezanih javnih podjetij v letu 2005 z letom 2004 in načrti za leto 2005

JAVNI HOLDING Ljubljana, d. o. o.							
	JP Energetika Ljubljana	JP Vodovod - Kanalizacija	JP Ljubljanski potniški promet	JP Ljubljanske tržnice	JP Žale	JP Snaga	JP Parkirišča
Osnovni kapital (v mio SIT)	13.804	18.726	4.111	847	1.366	2.953	237
Prihodek iz prodaje (v mio SIT)	17.008	5.490	7.079	505	1.279	4.018	834
Rezultat poslovanja (v mio SIT)	1.037	-896	-496	16	56	383	11
Število zaposlenih	381	416	919	49	90	385	83

Schema: Pomembnejši poslovni podatki povezanih javnih podjetij

Javno podjetje Energetika Ljubljana, d.o.o.

Rezultat poslovanja pozitiven:	1.037 mio SIT
Prihodki:	18.114,1 mio SIT
Odhodki:	16.666, mio SIT
Naložbe:	<p>Skupaj 1,718 mio SIT (iz lastnih sredstev)</p> <ul style="list-style-type: none"> ▪ izgradnja parnega kotla v toplarni Šiška ▪ izvedba sistema vodenja in nadzornega plinovodnega sistema ▪ obnova in razvoj daljinske oskrbe s toploto in plinom ▪ obnove in nadomestitve ▪ investicije v energetske vire ▪ preureditev ogrevalnega sistema in uvedba hlajenja na poslovnem objektu družbe

Finančni kazalniki poslovanja:

Podjetje je v letu 2005 ustvarilo 1.447,5 milijona SIT čistega dobička, upošteva davek iz dobička v višini 458,8 milijona SIT in odlože davke v višini 48,6 milijona SIT pa znaša končni dobiček podjetja 1.037,3 milijona SIT. Ustvarilo je 18.114,1 mio SIT celotnih prihodkov - glavnino dohodkov s prodajo vroče vode in plina, manjši del pa s prodajo pare, elektrike in opravljanja storitev. Višina celotnih odhodkov je znašala 16.666,7 mio SIT, v strukturi odhodkov pa glavnino predstavlja strošek goriva.

Fizični kazalniki poslovanja:

V letu 2005 je bilo izpolnjeno večji del v načrtu opredeljenih nalog. Načrtovana prodaja energije je bila presežena za 4,8 %, glede na preteklo leto pa je bilo prodano 2,6 % več energije.

V letu 2005 je bilo proizvedeno 99.597 MWh vroče vode, 83.885 ton pare in 41.796.433 kWh električne energije. Skupaj s proizvodnimi napravami v TE-TOL je bilo za potrebe MOL proizvedeno 1.308.549 MWh vroče vode in 222.063 ton pare. Skupna proizvodnja toplote je nad pričakovanim obsegom za leto 2005, proizvodnja električne energije pa za 23,4 % pod planom, kar je posledica začasne zaustavitve delovanja turbine zaradi nepredvidene okvare.

	Daljinsko ogrevanje			Para		
	2005	2004	+ %	2005	2004	+ %
Skupna dobava	1.308.549 MWh	1.252.842 MWh	4,4	222.063 ton	178.473 ton	24,4
Koristna oddaja	1.093.358 MWh	1.092.725 MWh	0,1	207.237 ton	171.630 ton	20,7
Razlika med dobavo in oddajo	215.191 MWh	160.117 MWh	34,4	14.826 ton	6.843 ton	116,7
Dolžina omrežja	205,5 km	199,7 km	2,9	10,2 km	10,2 km	0,0
Število priključenih postaj	2.848	2.693	5,8	22	22	0,0
	Plin			Elektrika		
	2005	2004	+ %	2005	2004	+ %
Koristna oddaja	74.383.269 m ³	71.093.888 m ³	4,6	41.796 MWh	52.940 MWh	-21,1
Dolžina omrežja	492	468	5,1			
Število priključenih plinomerov	53.684	52.488	2,3			

Tabela: fizični kazalniki poslovanja javnega podjetja Energetika

6

Naložbena dejavnost:

Na področju vlaganj v obnovo in razvoj daljinske oskrbe s toploto in plinom so aktivnosti potekale v skladu z načrtom, finančna vrednost investicijskih vlaganj pa je bila izpolnjena v višini 1,7 milijarde SIT. Na področju energetskih virov sta bili med večjimi naložbami izgradnja parnega kotla v toplarni Šiška in izvedba sistema vodenja in nadzora plinovodnega sistema, ki pa še nista zaključeni. Širitev plinovodnega omrežja se je nadaljevala v primestnih občinah, gradnja vročevodnega omrežja pa je potekala le v okviru novozgrajenih sosesk ter priključitve obstoječih objektov na že zgrajenem omrežju.

Razvoj daljinske oskrbe s toploto:

Upošteva je priključne vročevode je bilo v letu 2005 zgrajenega 5,8 km novega vročevodnega omrežja ter priključenih 155 novih toplotnih postaj, s čimer so bili načrti preseženi.

Razvoj daljinske oskrbe s plinom:

Celotna dolžina novozgrajenega glavnega plinovodnega omrežja, brez upoštevanja priključnih plinovodov, je v letu 2005 znašala 23,9 km, število novozgrajenih priključnih plinovodov pa 739. Priključenih novih odjemnih mest plina v letu 2005 je bilo 1.476, kar je preseгло načrte.

Razvojne usmeritve:

Razvojne aktivnosti Javnega podjetja Energetika Ljubljana, d.o.o., so usmerjene k doseganju ciljev, ki so bili sprejeti z dolgoročno razvojno strategijo podjetja in vodijo v povečanje učinkovitosti proizvodnje in distribucije toplote ob upoštevanju zahtev po varovanju okolja, dolgoročni zagotovitvi dobave zemeljskega plina, zagotavljanju povečanja tržnega deleža distribucije zemeljskega plina, povečanju tržnega deleža proizvodnje toplote in elektrike, daljinskega hlajenja ter povečanju obsega storitvenih dejavnosti. Pri načrtovanju razvojnih usmeritev podjetje sledi ciljem energetske politike Slovenije, na poslovanje družbe pa bo zagotovo vplivalo tudi odpiranje energetskega trga in zniževanje emisij toplogrednih plinov.

Na sistemu daljinske oskrbe s toploto na območju MOL-a bo podjetje priključevalo novozgrajene ali obstoječe objekte, ki še niso priključeni na območju obstoječega vročevodnega omrežja. Nadaljevalo bo z aktivnostmi prehoda oskrbe objektov iz sistema oskrbe z zemeljskim plinom na sistem daljinskega ogrevanja na tistih zaokroženih območjih v MOL-u, kjer bo to racionalno in upravičeno. Širitev plinovodnega omrežja podjetje načrtuje na obrobni območjih MOL-a, območju primestnih in drugih občin, kjer je gradnja velikokrat odvisna od poteka gradnje ali obnove ostale komunalne infrastrukture.

V skladu z direktivo IPPC, ki pomeni celovito preprečevanje in nadzorovanje onesnaževanja, mora podjetje v letu 2007 pridobiti okoljsko dovoljenje. Dovoljenje uveljavlja celovit pristop v varovanje okolja in energetskih učinkovitosti in praviloma pomeni vlaganje v nove tehnologije, ki bodo pripomogle k zmanjšanju porabe goriva in onesnaževanja okolja.

Rezultat poslovanja negativen:	- 896 mio SIT
Primerjava z letom 2004:	izguba za 194 mio SIT / 18 % nižja
Prihodki:	6.219 mio SIT
Primerjava z letom 2004:	7,6 % več
Odhodki:	7.115 mio SIT
Primerjava z letom 2004:	244 mio SIT / 3,5 % višji
Naložbe:	Skupno 4.343,7 mio SIT: <ul style="list-style-type: none"> ▪ biološka čistilna naprava v Zalogu ▪ ravnanje z odplakami ▪ zagotavljanje funkcionalnosti obstoječih vodovodnih sistemov, njihova širitev ter raziskave vodnih virov
Varstvo okolja:	<ul style="list-style-type: none"> ▪ dokončanje gradnje in začetek poskusnega obratovanja CČN v Zalogu ▪ dodatnih 615 priključenih objektov na javno kanalizacijsko omrežje ▪ začetek popisa in vzpostavitve evidence o vseh greznicah ▪ izvedba sprememb načina odlaganja odpadkov, ki ostanejo po čiščenju kanalizacijskega omrežja ali po izvedenih interventnih prekopih, ki se od lani dalje oddajajo v predelavo ▪ sodelovanje na projektu »Odlagališča odpadkov na vodovarstvenem območju, pomembnem za oskrbo MOL-a s pitno vodo« ▪ zaključek projekta Izdelava katastra in predloga prednostne sanacije odlagališč odpadkov vodozbirnega območja Jarški prod

Finančni kazalniki poslovanja:

Poslovni rezultat podjetja za leto 2005 je bil precej boljši od pričakovanega na začetku leta, čeprav se cene komunalnih storitev niso povišale. Več prihodkov kot kdajkoli doslej je bilo realiziranih z opravljenimi dopolnilnimi storitvami. Kljub temu je bilo poslovanje podjetja v poslovnem letu 2005 negativno z izgubo v višini 896 mio SIT. V primerjavi z letom 2004 je bila izguba za 194 mio SIT oz. 18 % manjša.

Podjetje je v letu 2005 skupno ustvarilo 6.219 milijonov SIT prihodkov, kar je 7,6 % več kot v letu 2004. S prodajo pitne vode je podjetje v letu 2005 pridobilo skoraj 2.497 milijonov SIT prihodkov, za odvajanje in prečiščevanje odpadne vode pa je bilo obračunanih 2.040 milijonov SIT prihodkov. S prodajo dopolnilnih oz. drugih storitev je podjetje zagotovilo še dodatno milijardo SIT. Med dopolnilnimi storitvami so se opazno povečali prihodki od priključitev na vodovodno in

kanalizacijsko omrežje ter od izdaje soglasij, kar je posledica večjega obsega gradenj objektov za stanovanjske in poslovne namene v vseh lokalnih skupnostih.

Skupni odhodki podjetja so v letu 2005 znašali 7.115 milijonov SIT. V primerjavi z letom 2004 so bili višji za 244 milijonov SIT oz. za 3,5. Visoki porasti so bili izkazani pri stroških porabe električne energije in plina zaradi začetka poskusnega delovanja centralne čistilne naprave ter pogonskih goriv zaradi rasti cen vseh vrst goriv.

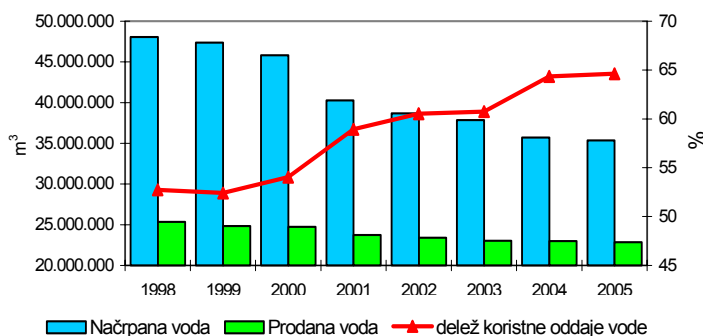
V letu 2005 sta negativno poslovali obe gospodarski javni službi, deleža posamezne gospodarske javne službe v skupni izgubi podjetja sta se glede na predhodno leto spremenila. V letu 2005 je izvajanje oskrbe z vodo povzročilo 27 % izgube podjetja, preostanek je nastal zaradi odvajanja in čiščenja odpadne vode. Izgubi obeh dejavnosti sta bili na podlagi veljavnih cen v času izdelave letnega načrta predvideni. Vladno zadrževanje rasti cen komunalnih storitev, s katerim se podjetje neprekinjeno sooča že 13 let, se je v letu 2005 še zaostriilo.

Fizični kazalniki poslovanja:

Trend postopnega zmanjševanja vodnih izgub se je nadaljeval tudi v letu 2005. Na centralnem vodovodnem sistemu so se vodne izgube znižale za 228 tisoč m³ vode oziroma za 1,8 %, na lokalnih sistemih so se vodne izgube povečale skupno za 12 tisoč m³ vode. Delež koristne izrabe vode je zato porasel za nekaj manj kot pol odstotne točke.

Količine prodane vode so se v letu 2005 zopet zmanjšale. Izrazito se je zmanjšal odjem storitev v višjem cenovnem sektorju, torej porabe vode za gospodarske namene.

V letu 2005 je bilo odvedenih 21.725.953 m³ odpadne vode, kar je 0,1 % manj kot v letu prej. Tako kot pri prodaji pitne vode so se tudi v tej dejavnosti zmanjšale količine storitev pri porabnikih v nižjem cenovnem razredu, in sicer za 200 tisoč m³. V višjem cenovnem sektorju je bil dosežen porast prodaje storitev za 100 tisoč m³ odpadne vode oziroma za nekaj manj kot 3%.



Graf: Količina načrpane in prodane vode ter rast deleža koristne oddaje vode za obdobje 1998-2005

	Vodovod			Kanalizacija		
	2005	2004	+ %	2005	2004	+ %
Skupna dobava	35.360.080 m ³	35.704.040 m ³	-1,0			
Koristna oddaja	22.850.180 m ³	22.978.111 m ³	-0,6	21.725.953 m ³	21.744.884 m ³	-0,1
Razlika med dobavo in oddajo	12.509.900 m ³	12.725.929 m ³	-1,7			
Dolžina omrežja	1.132 km	1.120 km	1,1	1.059 km	1.051 km	0,8
Število priključkov	38.542	37.768	2,0	25.138	24.329	3,3

Tabela: fizični kazalniki poslovanja javnega podjetja VO-KA

Naložbena dejavnost:

V letu 2005 je podjetje vložilo v investicijske projekte skupno 4.343,7 milijonov SIT.

Med izvedenimi projekti je izstopala gradnja biološke čistilne naprave v Zalogu. Za njeno dokončanje in petmesečno poskusno obratovanje sta bili porabljeni dobri dve milijardi SIT. V projekte za dejavnost ravnanja z odplakami je bilo vloženih skupaj 3.454 milijonov SIT, v projekte za zagotavljanje funkcionalnosti obstoječih vodovodnih sistemov in njihovo širitev ter za raziskave vodnih virov pa 839 milijonov SIT.

Naj na tem mestu omenimo glavne dejavnike tveganj, ki obstajajo zunaj podjetja. Če prihodki za pokritje izgube niso zagotovljeni, naraščajo tveganja ohranitve enostavne reprodukcije infrastrukturnih sistemov in s tem tudi varnosti in zanesljivosti oskrbe. Dejavnost oskrbe s pitno vodo se že nekaj let sooča s temi tveganji. Financiranje dejavnosti je bolj kot ekonomiki poslovanja podrejeno usmeritvam in odločitvam, ki jih sprejemajo pristojni organi na lokalnih ali državnih ravni. Poleg tega podjetje ne more vplivati na obseg povpraševanja po komunalnih storitvah, ki jih izvaja. V zdajšnjih poslovnih razmerah podjetje finančno ni sposobno izvesti projektov, ki zagotavljajo potrebno rast in razvoj podjetja, katera je v strategiji razvoja načrtovana do konca tega desetletja. Če se cenovna politika ne bo korenito izboljšala, bodo posledice zastoja v razvoju gospodarskih javnih služb morale v celoti prevzeti lokalne skupnosti, v širšem obsegu pa tudi država, ki je bila v zadnjih 13 letih glavni upravljalec zadrževanja rasti prodajnih cen komunalnih storitev.

Razvojne usmeritve:

Razvojne usmeritve izhajajo iz strategije podjetja in iz zakonsko opredeljenih nalog. Izpolnitev zastavljenih razvojnih ciljev pa bo odvisna predvsem od zagotavljanja finančnih sredstev za izvedbo naložbenih projektov na področju obnov ter razvoja komunalnih sistemov. Skupaj z družbenikom in lokalnimi skupnostmi bo podjetje skušalo pridobiti nove finančne vire, delno tudi iz evropskih skladov. Brez uvedbe novih in zanesljivih virov financiranja naložb razvojnih ciljev podjetja in komunalnih dejavnosti ne bo mogoče uresničiti strateških ciljev podjetja, zastavljenih za obdobje do leta 2010. Zastoj na področju naložb v izgradnjo javne kanalizacije, kjer se kaže velik primanjkljaj, pomeni resno družbeno in politično tveganje za Ljubljano in Slovenijo, saj se leta 2015 izteče rok za uskladitev delovanja gospodarskih javnih služb z nacionalno zakonodajo in usmeritvami EU.

Varstvo okolja:

Celovit pristop do okolja je temeljno vodilo okoljske politike kot sestavnega dela poslovnega vodenja podjetja. Kakovost pitne vode je zelo odvisna od spoštovanja omejenih možnosti uporabe prostora v širšem območju vodarn. Pristojnim inšpekcijskim službam je bilo v letu 2005 podano 18 prijav zaradi kršitev Odloka o varstvu virov pitne vode.

V letu 2005 je bilo izvedeno nekaj pomembnih projektov, ki so že ali še bodo v bližnji prihodnosti pripomogli k izboljšanjem stanju okolja:

- dokončanje gradnje in začetek poskusnega obratovanja CČN v Zalogu
- dodatnih 615 priključenih objektov na javno kanalizacijsko omrežje
- začetek popisa in vzpostavitve evidence o vseh greznicah, ki jih bodo vzdrževalci kanalizacije po novem odloku in veljavnih okoljskih predpisih redno praznili in odpadno goščo prečistili
- izvedba sprememb načina odlaganja odpadkov, ki ostanejo po čiščenju kanalizacijskega omrežja ali po izvedenih interventnih prekopih, ki se od lani dalje oddajajo v predelavo, s čimer je razbremenjena deponija Barje
- sodelovanje na projektu »Odlagališča odpadkov na vodovarstvenem območju, pomembnem za oskrbo MOL-a s pitno vodo«
- zaključek projekta Izdelava katastra in predloga prednostne sanacije odlagališč odpadkov vodozbirnega območja Jarški prod, v katerem je podjetje izvedelo vzorčenje treh divjih odlagališč z izkopom in finančno podprlo izdelavo ocene odpadkov divjih odlagališč

Javno podjetje Ljubljanski potniški promet, d.o.o.

Rezultat poslovanja:	- 496 mio SIT
Primerjava z letom 2004:	V letu 2004: 2 mio SIT
Naložb:	<ul style="list-style-type: none"> ▪ ureditev avle in potniške blagajne ▪ nakup programske in strojne opreme za zamenjavo strežniških zmogljivosti ▪ plačilo prikazovalnikov prog za slabovidne ▪ nakup prikazovalnikov postajališč ▪ gradbeno-električna dela in notranja oprema ▪ obnova voznega parka (60%) v letu 2005 seje začel postopek javnega naročila

Finančni kazalniki poslovanja:

Izguba v višini 496,4 mio SIT je nižja od načrtovane in je predvsem posledica prenizkega prihodka (prenizka subvencija in nespremenjene cene) in velikega porasta stroškov poslovanja, ki so za razliko od leta 2004 višji za skoraj 560 mio SIT. Doseženi skupni prihodki podjetja v višini 8.801

milijon SIT so bili le za 1 % višji kot leta 2004. Cene za prevoz potnikov v mestnem prometu so bile celo leto 2005 nespremenjene, enake cene so veljale tudi za storitve na tehničnih pregledih in v delavnicah. Cene za javni linijski prevoz potnikov v medkrajevnem prometu so se - v skladu s koncesijsko pogodbo - septembra povišale v povprečju za 4,8 %. Julija in avgusta so v MPP za prevoz s šolskimi vozovnicami veljale nalepke kupljene v mesecu juniju. Sredstva za pokritje izpada prihodka so vsebovana v subvenciji MOL in JHL za leto 2005.

Podjetje je za izvajanje dejavnosti javnega prevoza potnikov prejelo subvencijo MOL - za mestni linijski prevoz 448,1 milijona SIT in za medkrajevni linijski prevoz 9,1 milijona SIT. Subvencija Javnega holdinga Ljubljane je za mestni linijski prevoz znašala 632,3 milijona SIT in za medkrajevni linijski prevoz 12,9 milijona SIT. Subvencija občine Medvode je znašala 8,7 mio SIT, subvencija države za linijski promet 155,3 milijona SIT, subvencija EU za projekt CIVITAS 14,7 milijona SIT in regresiranje dijaških vozovnic 147,4 milijona SIT.

Odhodki podjetja so v letu 2005 znašali 9.297,3 milijona SIT in so bili za 6 % višji kot leta 2004. Višji porast izkazujejo stroški goriva, druge energije, drobnega inventarja, prevoznih storitev, nadomestila stroškov delavcev, plačilnega prometa in zavarovalnih premij, reprezentance in reklame drugih storitev, nagrade dijakom in študentom in prevrednotovalnih poslovnih odhodkov pri obratnih sredstvih. Za večino porasta stroškov materiala je vzrok v višjih cenah, samo cene goriva so se povprečno dvignile za 19 %.

Poslovanje dejavnosti:

Mestni linijski prevoz potnikov je poslovanje v letu 2005 zaključil z izgubo v višini 680,9 milijona SIT, izguba v medkrajevnem linijskem prevozu potnikov je znašala 371,6 milijona SIT. Druge dejavnosti, ki vključujejo posebne linijske in občasne prevoze, delavnice in tehnične preglede, so svoje poslovanje zaključile z dobičkom v višini 556,2 mio SIT.

Fizični kazalniki poslovanja:

	Mestni			Primestni		
	2005	2004	+ %	2005	2004	+ %
Število rednih prog	21	21	0,0	35	35	0,0
Skupna dolžina prog	233,5 km	233,5 km	0,0	814 km	814 km	0,0
Prepeljani potniki	89.702.977	93.066.148	-3,6	4.354.431	4.417.732	-1,4
Prevoženi kilometri	11.005.926	11.455.656	-3,9	4.629.815	4.645.581	-0,3
Povprečno število vozil	202	200	1,0	65	65	0,0
Starost avtobusov (konec leta)	11 let 8 m	10 let 10 m	7,7	7 let 2 m	6 let 4 m	13,2

Tabela: fizični kazalniki poslovanja javnega podjetja LPP

Mestni linijski prevoz: V mestnem linijskem prometu je bilo v letu 2005 prevoženih 11 milijonov kilometrov, kar je za 4 % manj kot leto prej. Število prevoženih kilometrov se je zmanjšalo predvsem zaradi optimizacije voznih redov. Prepeljanih je bilo 89,7 milijona potnikov, kar je za 4 % manj kot leta 2004. Večjo kakovost storitve, ki bi lahko pripomogla k večjemu številu potnikov, si prizadevamo doseči s točnostjo izvozov in odhodov s postajališč. Vozne rede poskušamo prilagajati dejanskim razmeram na cesti, kar z novim sistemom za sledenje (Telargo) tudi uspeva, vendar je prometni režim po mestu v veliki meri odvisen od zunanjih dejavnikov.

Medkrajevni linijski prevoz potnikov: V letu 2005 je bilo na rednih linijah prevoženih 3,5 milijona kilometrov. Obseg prevozov na rednih linijah je ostal v letu 2005 na nivoju registrirane in dogovorjene vozno redne ureditve za prometno leto 2004/2005. Na rednih linijah je bilo v letu 2005 prepeljeno 2,6 milijona potnikov, kar je 3 % manj kot v letu 2004. V letu 2005 se je zmanjševanje števila prepeljanih potnikov nadaljevalo, a se je stopnja upadanja potnikov zmanjšala.

Posebni linijski in občasni prevozi: Cilj povečati obseg občasnih prevozov ni bil realiziran, saj se je število prevoženih kilometrov znižalo za 5 %. Prevoženo je bilo 54,9 tisoč km in prepeljeno 227,2 tisoč potnikov. Razlogi za zmanjšanje obsega so povezani z manjšim številom razpoložljivih vozil, ki jih je mogoče namenjati izvajanju občasnih prevozov. Posebni linijski promet podjetje opravlja za 21 šol. Število pogodbenih partnerjev se v zadnjih nekaj letih ni spreminjalo. V letu 2005 je bilo v posebnem linijskem prometu prevoženo 588 tisoč km in prepeljanih 1.527 tisoč potnikov.

Vozila: Konec leta 2005 je bilo v voznem parku podjetja 267 avtobusov - 201 v službi MPP in 66 v službi PPP. V voznem parku MPP je bilo konec leta 100 nizkopodnih avtobusov, od tega 71 zgibnih. V 99 nizkopodnih avtobusih MPP so vgrajeni notranji vizualni prikazovalniki postajališč, 100 jih je opremljenih z zvočnimi napovedniki postajališč, ki vožnjo olajšajo slepim in slabovidnim potnikom, 35 vozil je opremljenih s posebnimi tablamami števil prog prilagojenih za slabovidne. Klimatsko napravo ima vgrajenih 85 avtobusov, od tega 49 medkrajevnih avtobusov in 36 mestnih avtobusov. Sedem mestnih avtobusov je opremljenih z varnostnimi kamerami. Konec leta 2005 se je povprečna starost avtobusov povišala in preseгла 10 let, saj v tem letu podjetje ni nabavilo nobenega novega vozila. V službi MPP je povprečna starost preseгла 11 let, v službi PPP pa 7 let.

Delavnice: V delavnicah je bilo skupno opravljeno 135.938 delovnih ur, kar je 5 % manj kot leta 2004. Za zunanje stranke je bilo opravljeno 6 % manj ur, število ur opravljenih na vozilih podjetja pa je bilo nižje za 9 %. Število večjih karoserijskih popravil je bilo nižje kot v letu 2004, kar je posledica politike vzdrževanja, ko se določenih vozil ne vzdržuje več, ker je popravilo predrago.

Tehnični pregledi: V letu 2005 je bilo opravljeno 51.160 tehničnih pregledov, kar je 34 % manj kot predhodno leto. Upad števila tehničnih pregledov je bil pričakovan, saj je novi Zakon o varnosti cestnega prometa, ki se je začel uporabljati leta 2005, podaljšal predpisane intervale za tehnične preglede vozil. Število homologacij je glede na predhodno leto višje za 23 %, predvsem zaradi večjega povpraševanja po rabljenih vozilih, poleg tega pa so se z uveljavitvijo novega Pravilnika o ugotavljanju skladnosti vozil, ki je pričel veljati z vstopom Slovenije v Evropsko unijo, spremenili postopki homologacije in posamične odobritve predelanih vozil. Podjetje od leta 2004 edino opravlja homologacijske preglede traktorjev in traktorskih priklopnikov in preglede vgrajenih vlečnih naprav. Bolj dosledna kontrola predelanih vozil na cesti, kjer so taka vozila izločena in napotena na ustrezen pregled, je povzročila povišanje števila strokovnih mnenj.

Naložbena dejavnost:

Za naložbe je bilo v letu 2005 porabljeno 172 milijonov SIT, za odplačilo posojil pa 503 milijonov SIT. Naložbena sredstev so bila porabljena za plačilo programske in strojne opreme za zamenjavo strežniških kapacitet v računalniški službi, za prikazovalnike prog za slabovidne ter za

prikazovalnike postajališč. Izvedena so bila gradbeno-električna dela pri prenovi in razširitvi Tehničnih pregledov ter kupljena potrebna oprema. Zamenjana so bila vrata na pralni stezi v Dnevni negi ter preurejena avla in potniške blagajne na Celovski 160. Izvedeno je bilo le 10,7 % načrtovanih naložb. Nakup avtobusov, ki predstavlja 63 % vseh načrtovanih investicij, ni bil izveden, ker začetni postopek nabave še ni dokončan. Ravno tako ni bila izvedena prenova in razširitev Tehničnih pregledov, za katere je projektna dokumentacija v izdelavi, sama prenova pa je predvidena v letu 2006. Projekt je bil izdelan tudi za obnovo kanalizacijskega in vodovodnega omrežja, izvedba projekta pa je prestavljena v leto 2006 in 2007.

Razvojne usmeritve:

Javni linijski prevoz potnikov bo podjetje v prihodnje izvajalo na celotnem področju, ki ga pokriva obstoječa mreža linijskih povezav in tudi na področjih mesta Ljubljane in okolice, ki z mrežo linij še niso ustrezno pokrita, če bo to tudi interes lokalne skupnosti, ter se vključilo v enotni sistem javnega prevoza v širši ljubljanski regiji. Prizadevalo si bo vplivati na oblikovanje prometne politike v mestu in regiji. V skladu z odlokom MOL in s koncesijsko pogodbo bo zagotavljalo kakovostno izvajanje javnega linijskega prevoza in ohranjalo celovito ponudbo javnega prevoza potnikov na celotnem področju z dopolnilnima vrstama prevozov (s posebnim linijskim in občasnim prevozom potnikov). Posebni linijski in občasni prevoz potnikov bo izvajalo v obsegu, ki utrjuje strateško prisotnost in partnerstvo s pomembnimi socialnimi subjekti in s proporcionalno nizkimi vložki zagotavlja visoko izkoriščenost kadrovske, tehnične in prevozne kapacitete, potrebnih za izvajanje javnega linijskega prevoza, kar pomeni ohranitev vseh pogodbenih partnerjev, za katere izvaja prevoz otrok v šolo in iz šole domov in ohranitev prodaje prostih kapacitet za občasne prevoze v obstoječem obsegu.

Sledilo bo novostim na področju tehnološke opremljenosti in avtomatizacije postopkov pri vodenju, organiziranju in analiziranju procesov ter uvajalo sodobne rešitve za celovito upravljanje dejavnosti. Zagotavljalo bo čim boljše obveščeno porabnikov storitev in vplivalo na ozaveščenost meščanov in občanov drugih občin glede uporabe javnega prevoza tako z vidika varnosti kot večje ekološke primernosti;

Potnikom bo omogočen enostaven in čim bolj dostopen nakup vozovnic, tako da bodo prodajna mesta razporejena na celotnem urbanem področju, na območju, kjer potekajo linije, ter na vseh lokacijah, ki so množično obiskane in v bližini prestopnih postajališč.

Snaga Javno podjetje, d.o.o.

Rezultat poslovanja pozitiven:	383 mio SIT
Primerjava z načrti: Primerjava z letom 2004:	160 mio SIT več kot v načrtu 201 mio SIT več
Naložb:	Investicije: 996,3 mio SIT Obnove in nadometitve: 220,1 mio SIT Razvojne naloge: 776,2 mio SIT <ul style="list-style-type: none">▪ vozni park, nabava posod in zabojnikov za odpadke▪ dokončanje izgradnje 2. faze IV. In V. odlagalnega polja▪ povečanje črpalne postaje za plin, trafopostaje in toplotne postaje▪ nabava nakladalnika▪ predinvesticijska zasnova (PIZ) izgradnje čistilne naprave▪ idejni projekt predelave odpadkov za v PIZ izbrane tehnologije

Finančni kazalniki poslovanja:

Javno podjetje Snaga je v letu 2005 ustvarilo 383 mio SIT dobička kar je v primerjavi z načrtovanim rezultatom boljše za 160 mio SIT, glede na leto 2004 pa za 201 mio SIT. V letu 2005 je podjetje z dejavnostjo zbiranja in odvažanja odpadkov ustvarilo 55 mio SIT čistega dobička, kar je glede na leto 2004 slabši rezultat. Prihodki od prodaje so bili sicer za 6 % višji, vendar so bili nižji finančni prihodki in prevrednotovalni poslovni prihodki in odhodki so bili v primerjavi z letom poprej višji za 12 % in sicer zaradi višjih stroškov energije, novih zaposlitev in usklajevanja plač med letom. Z dejavnostjo odlaganja komunalnih odpadkov je podjetje ustvarilo 41 mio čistega dobička, kar je občutno boljši poslovni izid v primerjavi z rezultatom leta 2004, ko je dejavnost odlaganja odpadkov izkazovala 287 mio SIT izgube. Pri odlaganju nekomunalnih odpadkov je bil dosežen čisti dobiček v višini 258 milijonov SIT, kar je v primerjavi z letom 2004 za 163 milijonov SIT boljši rezultat.

Podjetje je s proizvodnjo električne energije ustvarilo 87 milijonov SIT čistega dobička, kar je za 44 milijonov SIT manj kot v letu 2004. Zaradi večje količine proizvedene in prodane električne energije so bili prihodki dejavnosti za 4 % višji kot predhodno leto, medtem ko so bili odhodki zaradi višjih stroškov amortizacije in stroškov vzdrževanja plinskih agregatov višji za 27 %.

Dejavnost čiščenja javnih površin je poslovala negativno, z izgubo v višini 48 mio SIT,. Na rezultat so vplivala predvsem nižja proračunska sredstva MOL-a, namenjena pokrivanju stroškov čiščenja javnih površin. V letu 2005 je bilo z dejavnostjo vzdrževanja javnih sanitarij ustvarjenih 12 mio SIT izgube. Število obiskov je bilov primerjavi s preteklim letom višje in s tem višji prihodki za 13 % , vendar so bili odhodki višji za 22 %. Z dejavnostjo plakatiranja je bilo ustvarjenih 2 mio SIT dobička.

Fizični kazalniki poslovanja:

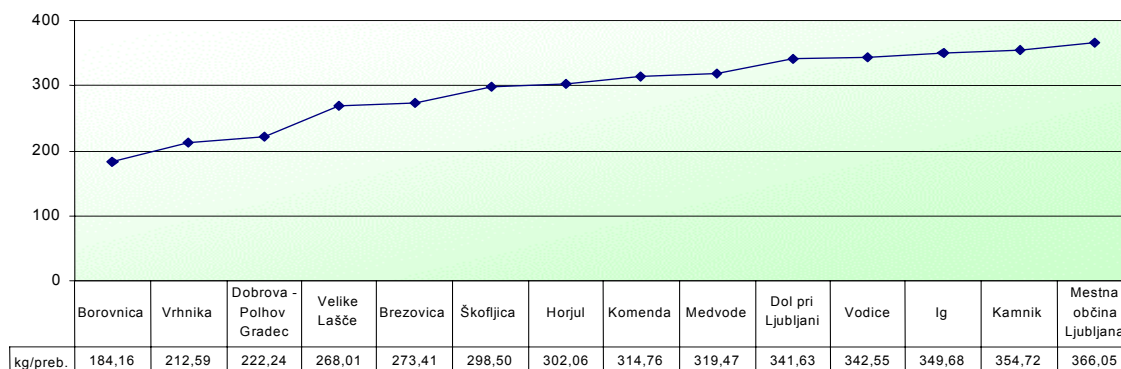
V letu 2005 je bilo zbranih in odpeljanih 137 tisoč ton odpadkov. Glavni delež predstavljajo mešani komunalni odpadki iz gospodinjstev. Število odjemnih mest se je povečalo za 5 %.

Na celotnem območju je bilo zbranih 6.948 ton ločenih frakcij, kar je za 17 % več kot v predhodnem letu. Povečanje je rezultat intenziviranega obveščanja občanov o smiselnosti ločevanja odpadkov že na izvoru in povečanja števila zbiralnic. Konec leta 2005 je bilo na vseh odjemnih mestih nameščenih 1.530 zbiralnic, kar je za 15 % več kot konec leta 2004. V letu 2005 je bilo zbranih 81 ton nevarnih gospodinjskih odpadkov. Masa zbranih odpadkov je za 27 % večja kot leto prej.

V letu 2005 je podjetje na podlagi zahtevka inšpekcijskih služb Mestne občine Ljubljana saniralo 223 divjih odlagališč ter skupno zbralo in odpeljalo 4.872 m³ nedovoljeno odloženih odpadkov.

V letu 2005 je bilo skupaj zbranih 189 tisoč ton odpadkov, od tega 132 tisoč ton oziroma 78 % komunalnih odpadkov in 42 tisoč ton oziroma 22 % nekomunalnih odpadkov ter komunalnih odpadkov iz občin nedružbenic.

Povprečna masa zbranih odpadkov iz gospodinjstev na prebivalca v letu 2005



Graf: Povprečna masa zbranih odpadkov iz gospodinjstev na prebivalca v letu 2005

	Odvoz odpadkov			Deponiranje odpadkov		
	2005	2004	+ %	2005	2004	+ %
Gospodinjski odpadki	1.367.506 m ³	1.363.935 m ³	0,3			
Kosovni odpadki	43.537 m ³	37.269 m ³	16,8			
Odpadki industrije, obrti, ustanov	133.669 m ³	140.679 m ³	-5,0			
Odloženi odpadki				173.532 ton	177.436 ton	-2,2

Tabela: fizični kazalniki poslovanja javnega podjetja Snaga - odvoz in deponiranje odpadkov

V letu 2005 je bilo proizvedeno 20.445.350 kWh električne energije, kar je za 9 % več kot v letu 2004. Za enak odstotek je bila večja tudi prodaje električne energije.

Podjetje je v letu 2005 redno ročno čistilo center mesta na območju, ki obsega nekaj manj kot 222 tisoč m². V dogovoru z MOL je čistilo tudi nekatere podhode, pasaže, arkade in brežine.

Naložbena dejavnost:

V letu 2005 je podjetje investiralo 996 milijonov SIT, od tega je bilo 220 milijonov SIT namenjenih za naložbe v obnove in nadomestitve, 776 milijonov SIT pa za naložbe v razvoj. Podjetje je naložbe financiralo z lastnimi sredstvi in sredstvi okoljske dajatve za onesnaževanje okolja zaradi odlaganja odpadkov ter nepovratnimi sredstvi države.

V letu 2005 je bilo v zbiranje in prevoz odpadkov investiranih 325 milijonov SIT, od tega 196 milijonov SIT v vozni park, ostalo pa v nabavo posod in zabojsnikov za odpadke. V okviru dejavnosti odlaganja odpadkov je bilo realiziranih za 546 milijonov SIT naložb. Glavni delež predstavljajo: dokončanje izgradnje 2. faze IV. in V. odlagalnega polja, povečanje črpalne postaje za plin, trafopostaje in toplotne postaje in nabava nakladalnika. Novembra 2005 je bila izdelana predinvesticijska zasnova izgradnje čistilne naprave in je osnova za izdelavo idejnega projekta, investicijskega programa in poročila o vplivih na okolje. Omenjena čistilna naprava je del regijskega centra za ravnanje z odpadki Ljubljana, za katerega je podjetje v letu 2005 pripravljalo vlogo za pridobitev sredstev iz kohezijskega sklada EU.

Razvojne usmeritve:

Na podlagi predhodne študije je sprejeta razvojna odločitev, ki je uvedba predhodne obdelave odpadkov pred odlaganjem v objektih, ki so predvideni na lokaciji odlagališča Barje. Projekt so podprli MOL in ostale občine družbenice, v podpisani medobčinski pogodbi pa je predvideno, da bo upravljalca bodočega RCERO (Centra za ravnanje z odpadki) Ljubljana, javno podjetje Snaga. S tem bo podjetje zmanjšanje aktivnosti na dejavnosti odlaganja odpadkov preneslo na procese njihovih obdelav. Uresničitev načrtov je predvidena s pomočjo pridobitve finančnih sredstev iz kohezijskih skladov EU-ja.

V podjetju so pripravili dokumentacijo, na podlagi katere so lokalne skupnosti začele sprejemati odločitve o predelavi ločeno zbranih organskih odpadkov in preostanka mešanih komunalnih odpadkov. Zbrali so ustrezne dokumente in oddali vlogo na Ministrstvo za okolje in prostor za sofinanciranje objektov za predelavo odpadkov, čistilne naprave za izcedne vode in 3. faze izgradnje IV. in V. odlagalnega polja iz nepovratnih sredstev kohezijskih skladov. Celotni vlogi z ocenjeno investicijsko vrednostjo 22 milijard tolarjev smo dali naslov Regijski center za ravnanje z odpadki, ki naj bi bil zgrajen do leta 2011. Z realizacijo tega projekta bo Ljubljana in okolica dobila na področju ravnanja z odpadki dolgoročno evropsko primerljivo rešitev.

Žale Javno podjetje, d.o.o.

Rezultat poslovanja pozitiven:	56 mio SIT
Prihodki:	1.302 mio SIT
Odhodki:	1.246 mio SIT
Naložbe:	<ul style="list-style-type: none">▪ obnove in nadomestitve (101,6 mio SIT)▪ razvojne naloge (155,6 mio SIT)▪ toplotni izmenjevalec in peč za upepeljevanje▪ prva faza ureditve informacijskih baz o objektih, grobovih in pokojnikih

Finančni kazalniki poslovanja:

Poslovanje podjetja je bilo v letu 2005 z ekonomskega vidika uspešno. V letu 2005 so bili realizirani prihodki v višini 1.301.911 tisoč SIT in odhodki pa so zabeleženi v višini 1.246.110 tisoč SIT. Doseženi je torej dobiček v višini 55.801 tisoč SIT.

Gospodarske javne službe: Z izvajanjem gospodarske javne službe pogrebne in pokopališke dejavnosti je podjetje ustvarilo izgubo v višini 33.074 tisoč SIT. Izguba bo pokrita v breme dobička tržnih dejavnosti.

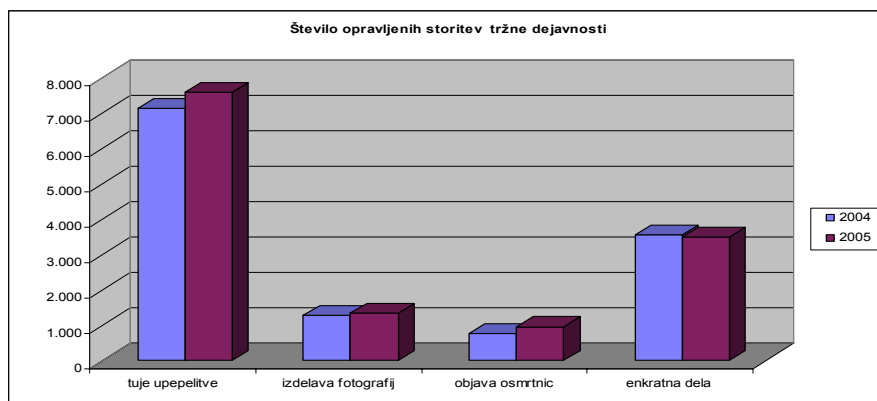
Tržne dejavnosti: Poleg dejavnosti cvetličarne in oskrbe grobov ter prodaje pogrebne in nagrobne opreme spadajo med tržne dejavnosti tudi storitve upepeljevanja za naročnike zunaj Mestne občine Ljubljana ter druge pogrebne storitve, ki imajo tržni značaj. Te dejavnosti so ustvarile dobiče v višini 88.876 tisoč SIT.

Fizični kazalniki poslovanja:

Gospodarsko javno službo je podjetje tudi v letu 2005 izvajalo po sprejetih standardih in normativih ter v skladu z zahtevami certifikata kakovosti na desetih pokopališčih.

Skupno je bilo opravljeno 2.373 pogrebov - pokopov z žaro je bilo 87 %, s krsto pa 13 %. V letu 2005 je bilo opravljeno 7.599 tujih upepelitev, kar je 77 % vseh upepelitev in hkrati 6,5 % več kot preteklo leto.

Opazno je povečanje prodaje osmrtnic in fotografij, medtem ko je število enkratnih del, ki vključujejo prvo ureditev groba, odstranjevanje aranžmajev po pogrebu in podobno, nekoliko nižje kot v letu 2004.



Graf: število opravljenih storitev v tržni dejavnosti Žal Javnega podjetja, d.o.o.

	Pokopi in upepelitve			Grobovi		
	2005	2004	+ %	2005	2004	+ %
Klasični pokopi	301	318	-5,3			
Žarni pokopi	2.072	2.046	1,3			
Upepelitve	9.644	9.138	5,5			
Število grobov				49.774	49.484	0,6

Tabela: fizični kazalniki poslovanja Žal Javnega podjetja, d.o.o.

Naložbena dejavnost:

Skupna investicijska vlaganja v letu 2005 so znašala 257.175 tisoč SIT. Za obnove in nadomestitve je bilo porabljeno 101.558 tisoč SIT, za realizacijo razvojnih nalog pa 155.617 tisoč SIT.

Cilji, povezani z investicijami, so bili uresničeni. Zaključili so tlakovanje oddelka A na pokopališču Žale in obnovili večji del vzhodnih pokopaliških zidov. Na servisnem objektu na Tomačevski so postavili večjo kovinsko konstrukcijo za nadstrešek, ki je bil zaključen v začetku leta 2006.

Toplotni izmenjevalec in peč za upepeljevanje sta bili največji posamični razvojni investiciji v letu 2005, ki sta bili s tehničnim prevzemom konec septembra uspešno zaključeni. Do konca leta 2005 je bila zaključena tudi prva faza ureditve informacijskih baz o objektih, grobovih in pokojnikih, to je nastavitev osnove za prostorski informacijski sistem, medtem ko se izvaja druga faza, to je geolokacija grobov na pokopališčih.

Razvojne usmeritve:

Na nadaljnji razvoj podjetja bodo pomembno vplivale odločitve, ki jih bo o statusni organiziranosti in razvoju infrastrukture sprejel ustanovitelj podjetja, predvsem pa sprejem novega mestnega odloka o pogrebni in pokopališki dejavnosti ter urejanju pokopališč, s katerim je predvideno, da bomo prevzeli še preostala, manjša pokopališča v Ljubljani. V letu 2005 preureditev mizarских Plečnikovih delavnic v nove poslovne prostore ni bila izvedena, ker še poteka usklajevanje z Zavodom za varstvo naravne in kulturne dediščine Ljubljana. Zavod za varstvo naravne in kulturne dediščine je izdelal predlog s strokovno podlago in ga posredoval Ministrstvu za kulturo RS za

razglasitev Plečnikovih Žal s pokopališčem za kulturni spomenik državnega pomena. Predlog je v postopku potrditve na vladi Republike Slovenije. Naloga preureditve nove sprejemne pisarne tako ostaja razvojna naloga za leto 2006.

Podjetje se bo še naprej zavzemalo za prevzem preostalih osmih pokopališč na območju MOL-a: Črnuče, Šentjakob, Šmartno pod Šmarno goro, Janče, Prežganje, Javor, Mali Lipoglav in Šentpavel. Ocenjuje se, da je na obstoječem delu pokopališča Žale prostora le še za največ eno leto, zato je širitev pokopališča nujna.

Podjetje velik poudarek namenja tudi varstvu okolja: akcija Skupaj z vami skrbimo za čisto okolje; odstranjevanje plevela brez herbicidov, le mehansko; pozimi brez soljenja poti; izvajanje aktivnosti za pridobitev okoljevarstvenega certifikata ISO 1400.

Javno podjetje Ljubljanske tržnice, d.o.o.

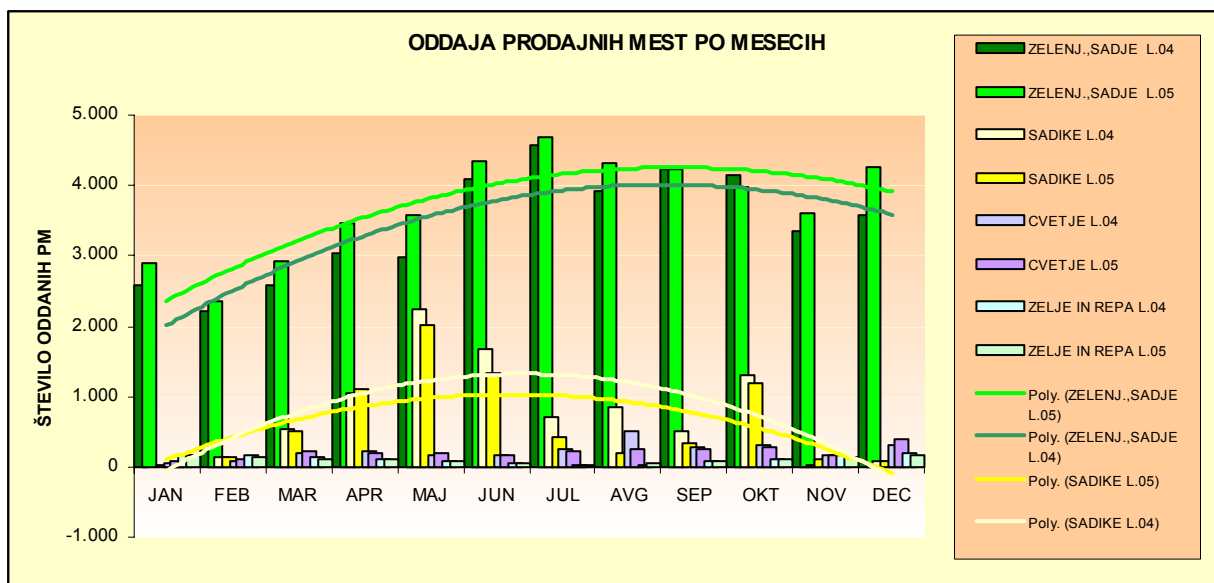
Rezultat poslovanja pozitiven:	16,2 mio SIT
Naložbe:	<ul style="list-style-type: none">▪ 45,3 mio SIT▪ zagotavljanje kakovosti pri opravljanju storitev: prostorska prerazporeditev, nove stojnice, postopki za prenovu celotnega informacijskega sistema, izboljšanje opreme prodajnih mest ter opreme za vzdrževanje in urejanje javnih tržnih površin

Finančni kazalniki poslovanja:

Podjetje je poslovno leto zaključilo uspešno. Dosežen čisti poslovni izid je 16.291 tisoč SIT in je višji kot je bil načrtovan. Boljši rezultat je posledica višjih prihodkov od prodaje zaradi povečanega števila oddanih prodajnih prostorov za prodajo sadja in zelenjave, uvedbe novih načinov trženja z raznovrstnimi prireditvami in sejmi na tržnici Center, višjih finančnih prihodkov kot tudi racionalizacije stroškov poslovanja. Glede na leto 2004 je doseženi rezultat nižji za 21.876 tisoč SIT, od tega za 4.702 tisoč SIT zaradi obračunanega davka iz dobička.

Fizični kazalniki poslovanja:

Na področju prodaje prodajnih mest, za katere se sklepajo pogodbe o rezervacijah, je podjetje za 2 % preseгло načrtovani obseg, prav tako je bila presežena spremljana dnevna oddaja prodajnih mest, medtem ko je bila dosežena oddaja tržnih površin v poslovnih prostorih-lokalih enaka načrtovani. Na dnevno in mesečno oddajo prodajnih mest namenjenih za prodajo zelenjave in sadja kmetijskih proizvajalcev in prodajnih mest za prodajo sadik, zelja in cvetja imajo pomemben vpliv vremenske razmere in letni čas.



Graf: oddaja prodajnih mest Javnega podjetja Ljubljanske tržnice, d.o.o., v letu 2005

Naložbena dejavnost:

Za izboljšanje kakovosti storitev je podjetje v letu 2005 izvedlo za 45.258 tisoč SIT investicijskih vlaganj, od tega je največ investiralo v izboljšanje opreme prodajnih mest na odprtem trgu (66%), zatem v opremo za vzdrževanje (19%) in urejanje tržnic in obnovo objektov (9%) ter z najmanjšim deležem v nabavo računalniške ter ostale komunikacijske opreme (6%).

Največjo investicijo je predstavljala nova prostorska prerazporeditev prodajnih mest na tržnici Center ter nabava novih stojnic. Za dodatno izboljšavo celostne podobe tržnice Center je v osrednji del postavilo štiri drogove in nanje izobesilo zastave z napisi o vrsti prodaje, postavljeni pa so bili tudi štirje panoji z izrisom tržnih površin in grupiranih vrst prodaje. Podjetje je nabavilo čistilni stroj za mokro čiščenje površin na tržnici Bežigrad, na tržnici v Mostah pa je zamenjalo hladilni stolp. V skladu z načrtom je z zamenjavo strešne kritine na skladišču Mahrove hiše podjetje izvedlo tudi pomembnejšo investicijo v obnovo objektov.

Za doseg višjega standarda v izvajanju storitev je podjetje v drugi polovici leta pričelo tudi s postopki za prenovo celotnega informacijskega sistema v smislu tehnološke posodobitve in optimizacije v povezanosti delovnih procesov.

Razvojne usmeritve:

Urbanistični načrti ne predvidevajo širjenja dejavnosti tržnic, pa tudi ne sprememb v urejenosti in dostopnosti območja tržnic Moste in Šiška, katerih poslovanje je najbolj kritično in ogroža razvoj podjetja. Podjetje si že več let prizadeva svojo osnovno dejavnosti razširiti s prevzemom tržnice Koseze. Po zaključku poslovnega leta se je postopek prevzema tržnice v upravljanje podjetja že pričel izvajati. Na razvoj podjetja bo pomembno vplival tudi sprejem Odloka o urejanju in čiščenju javnih tržnic, ki je že dalj časa pripravljen v osnutku.

Poleg tega na razvoj podjetja, zaradi omejitev oziroma posebnih zahtev, vplivajo spomeniško varstvene smernice in podrobni varstveni režimi, ki jih ureja Odlok o razglasitvi srednjeveškega mestnega jedra Stare Ljubljane in Grajskega griča za kulturni in zgodovinski spomenik ter naravno znamenitost. V skladu s sprejetim odlokom mora podjetje urejevati in varovati naravno dediščino, kar predstavlja višje stroške poslovanja, saj je bilo potrebno za ureditev krošenj kostanjevega drevoreda na Adamič - Lundrovem nabrežju izvesti posebno arboristično ocenjevanje njihovega stanja.

V skladu z izvajanjem gospodarske javne službe išče podjetje svoje razvojne možnosti v boljši izkoriščenosti razpoložljivih tržnih prostorov in v izboljšanju kakovosti storitev. Zato bo temu še nadalje prilagajalo svojo organiziranost, izvajanje raznih dopolnilnih dejavnosti in investiranje v obnove in izboljšanje opreme.

Parkirišča Javno podjetje, d.o.o

Rezultat poslovanja pozitiven:	11.3 mio SIT
Prihodki:	901.4 mio SIT
Odhodki:	857.9 mio SIT
Davek od dohodkov pravnih oseb:	14.3 mio SIT
Naložb:	<p>Skupna investicijska vlaganja 111,5 mio SIT</p> <p>Obnove in nadomestitve: 16 mio SIT</p> <ul style="list-style-type: none"> ▪ Razvojne naloge: 95.4 mio SIT ▪ Zaključitev I.faze postavitve parkomatov ▪ parkirni avtomatski vhodno-izhodni sistem, avtomatska blagajna in video upravljalni sistem ▪ oprema za vzpostavitev povezave med parkirišči in upravljalnim centrom ▪ programska oprema za obdelavo podatkov v upravljalnem centru in procesiranje plačilnih kartic ▪ ureditev poligona za vožnjo avtošol ▪ pridobivanje dokumentacije za II. Fazo garažne hiše Kozolec

Finančni kazalniki poslovanja:

V letu 2005 podjetje izkazuje pozitiven rezultat v višini 11.383 tisoč SIT. Podjetje je ustvarilo celotne prihodke v višini 913.997 tisoč SIT, pri čemer je oblikovalo dolgoročne obveznosti do Mestne občine Ljubljana v višini 12.364 tisoč SIT, kar posledično vpliva na zmanjšanje prihodka, zato jih v izkazu poslovnega izida podjetje izkazuje v višini 901.634 tisoč SIT. Celotni odhodki so znašali 875.924 tisoč SIT, medtem ko je davek od dohodkov pravnih oseb znašal 14.327 tisoč SIT.

Kljub prenehanju izvajanja dejavnosti dveh parkirišč med letom (Trg republike, Šarabon) so celotni prihodki v primerjavi z letom 2004 manjši le za 4%, medtem ko v primerjavi z načrtovanimi prihodki ostajajo na enaki ravni.

Fizični kazalniki poslovanja:

Parkirišča: fizični obseg parkiranih vozil v vseh tarifnih razredih se je v primerjavi z letom 2004 zmanjšal za 7 %. Na Trgu republike se je obseg glede na prejšnje leto zmanjšal za 27 %, medtem ko se je na parkirišču Krekov trg povečal za 5 % in Petkovškovem nabrežju I. za 30 %. Na parkirišču Petkovškovo nabrežje I. je bil nameščen nov avtomatsko vhodno - izhodni sistem, medtem ko je bil na parkirišču Krekov trg zamenjan star in dotrajan parkirni sistem. Na omenjenih parkiriščih je bil uveden tudi obratovalni čas 24 ur, kar omogoča doslednejši zajem parkirnine.

Na parkiriščih II. tarifnega razreda se je obseg parkiranih vozil zmanjšal za 7 %. Največ na parkirišču Petkovškovo nabrežje II. za 13 %, kar je posledica postavitve količkov in posledično zmanjšanja števila parkirnih mest.

V letu 2005 se je močno povečal obseg vozil na parkirišču Navje. Več kot 60 odstotno povečanje je posledica ukinitve bližnjih črnih parkirišč, ki so se spremenila v plačljiva.

Odvoz vozil in lisice: Odvoz nepravilno parkiranih vozil se je v primerjavi z letom prej zmanjšal za 11 %, lisice pa so bile uporabljene v 33 % manj primerov. Pri teh dveh dejavnostih podjetje nima vpliva na število odredb, saj sta za to pristojna policija in mestno redarstvo.

Avtosejem: Obseg prodaje vozil se je glede na predhodno leto zmanjšal za 2 %, število ogledov pa za 7 %.

	Parkirne površine			Interventni odvoz		
	2005	2004	+ %	2005	2004	+ %
Število parkirišč	1.539	1.953	-21,2			
Število parkiranih vozil	2.165.732	2.375.040	-8,8			
Število ponudnikov - avtosejem	46.248	47.370	-2,4			
Število ogledov - avtosejem	54.126	57.942	-6,6			
Število priklenitev lisic	5.923	8.804	-32,7			
Odvoz vozil - letno				5.320	5.990	-11,2

Tabela: fizični kazalniki poslovanja javnega podjetja Parkirišča

Naložbena dejavnost:

Podjetje je v letu 2005 izvedlo obnove in nadomestitve v skupnem znesku 16.089 tisoč SIT. Za izvedbo razvojnih nalog je bilo porabljeno 95.433 tisoč SIT.

Med najpomembnejšimi naložbenimi nalogami podjetja je zaključitev I. faze postavitve 50 parkomatov. Med pomembnejše investicije spadajo tudi nakup parkirnega avtomatsko vhodno-izhodnega sistema, avtomatske blagajne in video upravljaljskega sistema na parkirišču Mirje. Video upravljaljski sistem je bil nameščen tudi na parkirišču Petkovškovo nabrežje I., medtem ko je bil le ta v upravljaljskem centru nadgrajen. Podjetje je investiralo tudi v nakup opreme za vzpostavitev povezave med parkirišči in upravljaljskim centrom, programsko opremo za obdelavo podatkov v upravljaljskem centru in procesiranje plačilnih kartic.

Razvojne usmeritve:

Vizija razvoja podjetja je pogojena z usmeritvami in priporočili strategije trajnostnega razvoja MOL in predvideva posodobljene prometne rešitve v obliki uvedbe sodobnih tehnologij, gradnjo novih parkirnih kapacitet, razvoj integriranega potniškega prometa P+R ter parkirišča za tovornjake in avtobuse.