

# Urban

1

REVIJA  
MAREC 2014

*Emona 2000*  
*Naši uspehi / nagrade*  
*Na mladih svet stoji / inovator*

*foto: MAŠA KOTNIK*



## URBAN

**Interna revija**  
JAVNEGA HOLDINGA Ljubljana,  
javnih podjetij in Mestne občine  
Ljubljana

JAVNI HOLDING  
Ljubljana, d.o.o.

Tel.: 01 474 08 23  
urban@jhl.si  
www.jhl.si

**Uredništvo**  
Justina Simčič  
Nina Šibič  
Tina Berčič

**Produkcija**  
LALITA, d.o.o.

**Tisk**  
Tiskarna Ozimek

**Naslovnica**  
*fotografija MATEVŽ PATERNOSTER*

## Iz sodelavcev postali prijatelji!

Letos teče že 24. leto mojega dela v MOL (vseh njenih oblikah). Že na samem začetku sem se odločil, da bom delal na področju civilne zaščite, saj je to področje zelo dinamično, omogoča veliko dela na terenu, v naravi in na svežem zraku, pa tudi v pisarni. Nekateri bi temu rekli "prav idilično".

Velikokrat se spomnim besed ljudi, ki pravijo, kako lepo je živeti na Ljubljanskem barju, kjer se jutraj zbudiš ob petju ptic, ob pogledu na divjad in druge prebivalce tega območja. Ta idila pa žal izgine, ko narava pokaže svojo moč. Idilično okolje se spremeni v veliko jezero, voda zahteva svoj davek, na srečo le na lastnini ljudi. Tudi naše delo ob takšnih dogodkih od nas zahteva veliko odrekovanja, prizadevnosti, sočutja do ljudi in sodelavcev. Takrat ni delovnega časa, so le ljudje, ki jim je potrebno pomagati. Delo za ljudi in z ljudmi.

Svoj prvi veliki krst sem doživel leta 1995 ob rušitvi dela Kolizeja, ki je zahtevala tudi smrtno žrtev. Sledile so številne nesreče, ki jih je povzročil človek s svojimi dejanji, pa tudi narava. Vsaka izmed njih je pustila svojo sled, še najmočnejšo pa poplave, ki so Ljubljano prizadele leta 2010. Takrat smo se soočili s številnimi izzivi, ki jih s seboj prinese taka naravna katastrofa. Vsi, ki smo takrat sodelovali, smo skozi skupne aktivnosti pridobivali lastne izkušnje. S sodelavci smo dozorevali kot ekipa. Iz sodelavcev smo postajali prijatelji. Ugotovili smo, česa vsega smo zmožni in sposobni. Takrat smo si rekli: »Če smo uspešno prebrodili to nesrečo, bomo pa še kakšno!« In takrat smo tudi ugotovili, da je naše delo postalo naš način življenja, da smo v bistvu prostovoljci, saj tudi izven delovnega časa temu področju posvečamo veliko pozornosti.

Letošnji žled je za nas pomenil nekaj "že doživetega", pa vendarle nekaj povsem drugačnega. Namesto vode veliko podrtih dreves, pomanjkanje električne energije in z njo tudi velike potrebe po agregatih. Ugotovili smo, da smo res veliki odvisniki od elektrike. In spet smo bili priča veliki požrtvovalnosti, ne samo naših gasilcev, mojih sodelavcev, sodelavcev iz naših javnih podjetij, ampak tudi delavcev Elektra Ljubljane. Spoznali smo nove ljudi in z njimi spletli nova poznanstva in prijateljstva. Naša javna gasilska služba je v tistih dneh opravila okoli 1100 intervencij in s tem v tednu dni dosegla 50 % intervencij na letni ravni. Sodelovalo je vseh 35 gasilskih društev in naši poklicni gasilci Gasilske brigade Ljubljana. Spet se je pokazalo, da smo ne samo reševalci, ampak tudi tovariši, ki se med seboj spoštujemo, si zaupamo in se dopolnjujemo. Tudi ljudje so nas tako videli in sprejemali. Tega občutka ni mogoče opisati, treba ga je doživeti in to je občutek, ki ti da energijo za nadaljnje delo, kljub številnim neprespanim uram.

Ko smo že mislili, da je vse hudo za nami, pa so se pojavile še poplave na Ljubljanskem barju. Na srečo ne tako obsežne kot leta 2010, pa vendar so od mene in mojih sodelavcev, tudi gasilcev, zahtevale nenehne aktivnosti naslednjih deset dni. No, vsaj spanja je bilo malce več.

Izkušnje iz 2010 so nam zelo pomagale in znova se je izkazala celotna mestna družina: moji sodelavci pri usklajevanju vseh udeležencev, ki so sodelovali v akciji, obiskovali ljudi, nudili pomoč (vreče peska, peči, informiranje o napovedih in ukrepih), JP LPP s hitro spremembo prog mestnega prometa, JP LPT z zaporami cest, JP VO-KA z interventnim praznjenjem greznic, gasilci s spremljanjem naraščanja vode in prevozi ter postavljanjem protipoplavnih vreč, kolegi na Oddelku za finance in v Službi za pravne zadeve pa pri finančni in pravni podpori našemu delu. Res dobro uigran orkester. Pa tudi župana je potrebno omeniti, ki je bil vselej prisoten na terenu, se informiral, skrbno spremljal naše delo in nas vseskozi podpiral.

Res je, v nesreči vedno spoznaš človeka! Tu ni blefiranja, igranja, »nakladanja«! Je le delo in ukrepanje, pa tudi prijetni občutki, ko lahko pomagaš in doživiš človeško zahvalo in toplino.



mag. Robert Kus  
vodja Oddelka za zaščito, reševanje in civilno obrambo MU MOL

# EMONA 2000

LJUBLJANA LETOS OBELEŽUJE POMEMBEN JUBILEJ: 2000 LET EMONE, PRVE MESTNE NASELBINE NA OBMOČJU DANAŠNJE LJUBLJANE. TA OBLETNICA IMA IZJEMEN ZGODOVINSKI, KULTURNI IN DRUŽBENI POMEN, ZATO JO BOMO OBELEŽILI S PESTRIM PROGRAMOM, V KATEREM SODELUJE VEČINA LJUBLJANSKIH KULTURNIH USTANOV.

PETRA STUŠEK in MAJA KOVAČ

Glavna partnerja projekta sta Muzej in galerije mesta Ljubljana ter javni zavod Turizem Ljubljana, ki med drugim pripravljata:

## Mestni muzej Ljubljana EMONA: MESTO V IMPERIJU

29. 5. 2014–30. 5. 2015

Razstava bo domiselno in atraktivno umestila Emono na zemljevid obsežnega rimskega imperija. Tudi Emona je namreč kot precizen stroj, povezan z drugimi mesti in prestolnico, Rimom, poganjala imperij. S svojo univerzalno obliko, arhitekturo, načinom življenja, pravnim redom in vrednotami je vzgajala prebivalce mesta v lojalne rimske državljane. S svojimi rituali, pravili in vsakodnevnimi praksami je krepila skupno politično, ideološko in kulturno identiteto. Razstava bo posegla tudi v dediščino Emone, ki se je začela prebujati v 19. in 20. stoletju. Predstavljena bodo obsežnejša arheološka izkopavanja in kopica predmetov, podjetij in projektov, ki so svoje poimenovanje našli v rimski preteklosti Ljubljane (kavarna in trgovina Emona, gramofon Emona, pisalni stroj Rex, kopališče Ilirija, Mercator, Merkur, Kolosej, Millenium, Emporium ...).

Razstavo bo spremljal **bogat spremljevalni program** (delavnice, vodstva, predavanja, potepi po Emoni itd.), ki bo zanimiv za obiskovalce vseh starosti.



Tukaj je bila nekoč Emona.



foto: DUNJA WEDAM

Emona: Mesto v imperiju v MGML.

## Galerija Jakopič JOSEF KOUDELKA

20. 5.–3. 9. 2014

Galerija Jakopič se zaradi svojega značaja prostora, ki ohranja 'in situ' ostanke in lokacijo rimske bazilike kot centralne stavbe rimskega foruma v času Emone, prav tako intenzivno vključuje v praznovanje obletnice Emone. Maja se bo tako v galeriji predstavil eden najbolj priznanih svetovnih mojstrov fotografije Josef Koudelka, ki bo na ogled postavil fotografsko serijo z naslovom **Sledi**. Ta se navezuje na Koudelkovo dolgo potovanje, v okviru katerega se je ustavljal ob več kot dvesto grških in rimskih arheoloških spomenikih v 19 državah ob Sredozemskem morju. Gre za neprimerljivo raziskovalno pot, saj pred njim nihče ni napravil tako celovitega fotografskega popisa teh zgodovinskih ostankov s tolikšno vztrajnostjo ter z le malo pomoči. Preko umetnosti želi fotograf ohraniti svet, od katerega se oddaljujemo in ga lahko izgubimo – svet, v katerem um niha med vero in razumom, pravili in svobodo ...

Ob odprtju razstave in spremljevalnih dogodkih bo prisoten tudi avtor.



foto: DUNJA WEDAM

Arheološke ostaline nas spominjajo na zgodovino našega mesta.

## JAKOPIČEVO SPREHAJALIŠČE V TIVOLIJU

julij–avgust 2014

Razstava **Ostanki mesta**, ki bo v poletnih mesecih na ogled v ljubljanskem Tivoliju, se tematsko navezuje na idejo praznovanja pomembne obletnice preteklosti našega mesta skozi poetiko ruševin, ostankov naše preteklosti, vendar hkrati pomeni tudi aktualizacijo in inkluzivnost za domače ustvarjalce in prebivalce našega mesta. Živimo na ostankih preteklosti, na vsakem koraku nas spremljajo sledi mest, ki so tu stala pred urbanim središčem, v katerem živimo danes – pa ne le v Ljubljani; bogastvo preteklosti si delimo tudi z drugimi kraji sveta, ki pa jih prav skozi medij fotografije lahko občudujemo ne glede na to, kje so bile te posnete.

Fotografska razstava združuje priznane fotografe, ki se pri svojem delu srečujejo z dokumentacijo in ovekovečenjem tako ljubljanske in slovenske kot tudi svetovne arheološke dediščine, ter fotografe, ki bodo izbrani na fotografskem natečaju, ki bo objavljen sredi marca. Na velikih panojih v Jakopičevem sprehajališču bo nato celo poletje razstavljenih več kot 100 fotografskih del, ki jih bodo spremljali kratki književni citati na temo poetike preteklosti.

## Turizem Ljubljana PRIREDITEV AVE, EMONA!

Od 22. do 24. avgusta se bodo pred severnimi emonskimi vrati, na današnjem Kongresnem trgu in v parku Zvezda, zbrali emonski meščani, vojaki ter staroselci in nas ponesli 2000 let v preteklost. Postavili bodo tabor in tržnico. Prikazali bodo svojo oblačilno kulturo, vojaške spretnosti, obrtniško znanje ter kulinarčno mojstrstvo. Prikaz življenja v rimskem mestu bo zares pravo doživetje, na katerem bomo lahko Emono počastili in pozdravili tako, kot si zasluži. Pozdravljena torej Emona - Ave, Emona! Dobrodošli v Ljubljani!

Vabimo vas tudi na posebne »emonske« oglede.



foto: MATEVŽ PATERNOSTER

Tudi otroci bodo spoznavali Emono in Emonce.

## Rimska Emona za pokušino

Spoznali boste arheološko dediščino rimske Emone na ulicah mestnega središča ter v Mestnem muzeju Ljubljana, se naučili obleči togo ter poskusili staro rimsko specialiteto.

### Doživetje rimske Emone

Podajte se na odkrivanje ostankov Emone v spremstvu rimskega legionarja in po rimsko oblečenega vodnika. Odpeljala vas bosta po arheoloških parkih, pokukali boste v Mestni muzej Ljubljana ter poskusili staro rimsko specialiteto, priča pa boste tudi utrinku iz emonskega življenja. Vrnite se 2000 let v preteklost in spoznajte življenje in navade Emoncev.

### Doživetje rimske Emone v soju bakel

Podajte se 2000 let v preteklost in v soju bakel odkrijte rimsko Emono, emonsko življenje in navade njenih prebivalcev. Spremljala vas bosta po rimsko oblečen vodnik ter rimski legionar, ki vam bosta razkazala pestro arheološko dediščino rimske Ljubljane, ki je na ogled v arheoloških parkih in v skritih kotičkih mesta. Na poti boste poskusili staro rimsko specialiteto.



foto: MAJ PAVČEK

Spoznajte Emono v soju bakel.

### Vodeni ogledi po rimski Emoni za skupine

Pod strokovnim vodstvom vodnika, oblečenega po rimsko in v spremstvu rimskega legionarja se boste sprehodili po ulicah, trgih in hišah, ki skrivajo 2000-letno zgodovino Ljubljane. Pred ali po ogledu si lahko privoščite rimsko kosilo ali večerjo.

**Vabljeni torej v svet Rimljanov, v čas vojaške natančnosti in urejenosti, v čas in prostor, ko je na območju današnje Ljubljane nastala prva urbana naselbina. Dobrodošli v rimski Ljubljani!**

Spremljajte Emono 2000 na  
[www.ljubljana.si](http://www.ljubljana.si), [www.mgml.si](http://www.mgml.si) in [www.visitljubljana.com](http://www.visitljubljana.com).

# NAŠI USPEHI

V TUJINI SO V ZADNJEM ČASU NAGRADILI KAR TRI PROJEKTE Z RAZLIČNIH PODROČIJ ŽIVLJENJA V LJUBLJANI. VESELIMO SE IN SE HKRATI ZAVEDAMO VREDNOSTI IN ODGOVORNOSTI TEH PRIZNANJ. VSEM, KI STE SODELOVALI PRI ZMAGOVITIH PROJEKTIH, ISKRENO ČESTITAMO!

NINA ŠIBIČ in TINA BERČIČ

## NAGRAJENA VIRTUALNA URBANA

V želji potnikom še bolj približati javni prevoz, so strokovnjaki Telekoma Slovenije, v sodelovanju z LPP in ostalimi zavodi in podjetji, ki so vključeni v sistem enotne mestne kartice, razvili virtualno vrednostno Urbano. Inovativna aplikacija je konec januarja v Londonu osvojila prvo mesto na tekmovanju za prestižno nagrado »Master Card Transport Ticketing Award«. O tem, kaj aplikacija prinaša, in kaj pomeni prestižna nagrada, smo se pogovarjali z Zdenko Grozde, direktorico Javnega Holdinga Ljubljana in vodjo projektne skupine enotna mestna kartica Urbana.



Zdenka Grozde že šest let uspešno vodi projektno skupino EMK.

### ■ Kaj virtualna Urbana ponuja uporabnikom?

Virtualna Urbana je aplikacija za pametne telefone. Uporabnikom bo omogočala vse, kar ponuja vrednostna, rumena kartica Urbana, poleg tega pa bo omogočala tudi enostaven dostop do koristnih informacij, kot so: prihodi avtobusov, pregled linij mestnega prometa, izračun časa potovanja, prikaz lokacij postajališč v neposredni bližini uporabnika itd.

Z aplikacijo bodo lahko uporabniki preko pametnega telefona plačevali vožnje z avtobusi LPP in brezplačno prestopali znotraj 90 minut. Ponujena bo možnost polnjenja virtualne Urbane na urbanomatu ali preko virtualnega urbanomata, neposredno z mobilnim telefo-



Gregor Cunder, LPP, Maja Vidakovič in Nina Strajnar, Telekom Slovenije, Simona Berden, Mestna občina Ljubljana, na podelitvi nagrade.

nom (preko Monete). Ob vsakem času bodo uporabniki lahko pogledali stanje in zgodovino potovanja.

Z aplikacijo bo, poleg plačila vožnje z mestnimi avtobusi, možno tudi plačilo storitev javnih parkirišč v lasti JP LPT, vožnje z vzpenjačo na Ljubljanski grad in storitve mestnih koles BikelJ.

### ■ Kdaj bo aplikacija virtualna Urbana na voljo uporabnikom?

Aplikacija mobilne Urbane je v zaključni fazi testiranja, in predvidoma spomladi si jo bodo uporabniki lahko na svoje telefone brezplačno naložili preko spletne trgovine.

### ■ Konec januarja je aplikacija virtualna Urbana v kategoriji »Najuspešnejši plačilni sistemi na mobilnih telefonih« prejela prestižno nagrado »Master Card Transport Ticketing Award«. Kaj vam in članom projektne skupine omenjena nagrada pomeni?

Nagrada potrjuje, da smo na pravi poti, in da gre za resnično uporabnikom prijazno in učinkovito rešitev. Konkurenca je bila resnično izredno močna, poleg nas so se v kategoriji za izbor najboljšega ponudnika virtualnih plačilnih sistemov potegovala tudi nemška železnica, francosko mesto Grenoble, glavno mesto Walesa - Cardiff, Masabi v Iranu in Wellington iz Nove Zelandije. Zato nas še posebej veseli, da je bila ravno naša rešitev prepoznana kot prva med najbolj naprednimi.

## IZLET POVEZUJE

Turizem Ljubljana je za projekt »Visit Ljubljana: Tours and trips as experiences« prejel priznanje združenja Digital Tourism Think Tank v kategoriji »Strategije spletnih vsebin«.

Turizem Ljubljana je dobil nagrado za projekt povezovanja ponudbe turističnih agencij in prodaje izletov po Sloveniji prek spletnega mesta, ki ga izvajajo že nekaj let. Na spletnem mestu Visit Ljubljana poleg vodenih ogledov Ljubljane prodajajo tudi izlete po Sloveniji, ki jih izvajajo lokalne turistične agencije. Posebnost projekta je v tem, da pri prodaji izletov uspešno povezuje lokalne turistične agencije, ki jih uspeh prodaje njihovih izletov spodbuja k nenehnim izboljšavam in inovacijam v njihovih programih. Ljubljana s tem projektom učinkovito nastopa kot »mesto za odkrivanje Slovenije«, kakovost medsebojnega povezovanja s ponudniki izletov pa je trenutno med najboljšimi v evropskem merilu. S pomočjo sodelovanja z lokalnimi potovalnimi agencijami so razširili obzorje obiskovalcev mesta od zgolj spoznavanja Ljubljane k raziskovanju regije ter v naslednjem koraku tudi celotne Slovenije na uporabniku prijazen in organiziran način.

## SKRBJA ZA ENAKE MOŽNOSTI

Mestna občina Ljubljana je na letni konferenci Eurocities 2013 konec novembra lani v Gentu prejela letno nagrado organizacije Eurocities v

kategoriji »Smart living« za projekt »Zagotavljanje varnosti in enakih možnosti v prometu za otroke in osebe z oviranostmi«.

Ta predstavlja dobro prakso na področju sodelovanja mestne oblasti z meščani s pomočjo uporabe digitalnih tehnologij. V njem sta združeni storitvi prevoz na klic, ki jo izvaja LPP, ter portal vzgoje in izobraževanja z opisom varnih poti v šolo, ki ga vzdržuje Oddelek za predšolsko vzgojo in izobraževanje Mestne uprave MOL.

Prevoz na klic je prevoz na zahtevo za osebe z oviranostmi, ki lahko z ustrezno asistenco voz-

Ljubljana je že v novem pričakovanju. 24. marca bo v Bruslju podelitev nagrade »Evropski teden mobilnosti (ETM) 2013«, in med tremi finalisti je tudi Ljubljana! Spomnimo, da je lanski ETM vključeval 9 celotedenskih aktivnosti in kar 17 dogodkov po posameznih dnevih, ob tem pa sta bila uvedena kar dva trajna ukrepa: prvi je sprememba prometnega režima na Slovenski cesti, s katerim je med Šubičevo ulico in Gosposvetsko cesto omejen motorni promet in je več prostora namenjenega pešcem, kolesarjem in javnemu prevozu. Drugi trajni ukrep je uvedba zaprtega električnega vozila Kavalir 3, ki celo leto vozi po središču mesta, zaprtem za motorni promet.



Zmagovalna ekipa, ki je prejela nagrado organizacije Eurocities v kategoriji "Smart living".

nika naredijo zelo pomemben korak naprej k samostojni mobilnosti pri vsakodnevnih opravkih. Storitve je podrobneje opisana na [www.lpp.si](http://www.lpp.si).

Portal vzgoje in izobraževanja je namenjen staršem in strokovnim delavcem na področju vzgoje in izobraževanja. Vsebuje informacije o šolskih okoliših in šolskih poteh z opisom nevarnih prometnih točk na območjih zavodov s področja vzgoje in izobraževanja. Portal je javno dostopen na spletu in nudi vpogled v podatke, ki pripomorejo k odločitvi staršev pri vključitvi otroka v šolo ali vrtec, in sicer podatke o lokaciji zavoda in poteh okrog njega, semaforiziranih križiščih na poti,

označene so tako varne, kot tudi nevarne poti v šolo z vključenimi opisi nevarnih mest na poteh.

Ko govorimo o naših skupnih dosežkih, pa ne moremo niti mimo raziskave Eurobarometer, Evropske komisije o kakovosti življenja v evropskih mestih – še enega pokazatelja našega dobrega dela. Ta je namreč pokazala, da je kar 90% vprašanih prebivalcev Ljubljane zadovoljnih z življenjem v našem mestu. Med najbolj pohvaljenimi področji so anketiranci izpostavili šole in druge izobraževalne ustanove ter čistočo mesta.

## HIŠA SONČEK

JSS MOL foto: INŽENIRING 4M

Pred nami je še en izziv. Ta je še posebej pomemben, saj bomo za Zvezo društev za cerebralno paralizo Sonček postavili dom osebam, ki brez tuje pomoči niso sposobne skrbeti same zase. Potrebe po ustreznih nastanitvenih možnostih oseb z oviranostmi so še posebej velike, zahtevajo pa tudi dolgotrajnejšo oskrbo pod strokovnim nadzorom. Naš izziv ima širši - regionalni pomen, saj društvo Sonček združuje osebe s cerebralno paralizo iz celotnega območja Slovenije.

In kakšen bo ta dom? Zgradili bomo stanovanjem prijazno, nizko energetske dvostanovanjsko hišo. Vsako stanovanje bo sprejelo šest stanovalcev. Poleg spalnega dela bodo imeli na voljo svojo kuhinjo, delovno sobo in balkon, v pritličnem stanovanju pa tudi vrt. Dvigalo bo stanovalcem olajšalo gibanje po domu. Uredili bomo tudi nekaj parkirnih prostorov, ki bodo na voljo obiskovalcem. Kako lepo bo stanovalcem hiše Sonček si lahko ogledate na sliki.



Nizkoenergijska hiša, ki je načrtovana v skladu s potrebami bodočih stanovalcev, bo v življenje varovancev vnesla svež veter.

# POGUMNO NAPREJ!

NINA ŠIBIČ *foto: OSEBNI ARHIV*

Med sodelavci in sodelavkami Mestne uprave najdemo veliko prav posebnih ljudi, brez katerih naš svet ne bi bil tako lep, kot je! Ena izmed njih je vsekakor sodelavka Oddelka za zdravje in socialno varstvo Saša Višnjevar, ki zadnja leta svoj čas namenja tudi častni nalogi prostovoljne gasilke.

Saša Višnjevar se je v Prostovoljno gasilsko društvo Zgornji Kašelj vključila leta 2009 na pobudo njenega sina, ki se je gasilskim vrstam zapisal leto prej. Gasilstvo jo je čisto posrkalo vase: lani je opravila nadaljevalni tečaj za gasilko in zdaj deluje tudi kot operativka, ob tem pa je aktivna tudi v ženski desetini oziroma med članicami ekipe B. Ekipo sestavljajo drzne prostovoljne gasilke, ki se med drugim udeležujejo gasilskih tekmovanj in se lahko pohvalijo z odličnimi rezultati.

Saša Višnjevar pojasnjuje, da se je njihova ženska desetina članic B po predhodnih tekmovanjih že 3x uvrstila na regijsko člansko tekmovanje. »Lani pa je po vrsti zagretilih treningov in veliko vložene truda končno prišel tudi naš največji uspeh doslej – prvo mesto in s tem tudi vstopnica za udeležbo na letošnjem državnem gasilskem tekmovanju za memorial Matevža Haceta, ki bo 24. maja v Ormožu pod okriljem GZ Ormož«, pod zmagovitim vtisom razlaga Saša in hkrati obljublja, da se bo skupaj z dekleti potrudila za čim boljše uvrstitev!

Da je Saša Višnjevar prav posebna gospa, kažejo tudi njeni načrti za prihodnost. Takole pravi: »Želim si opraviti še tečaj za motorno žago in tečaj za reševanje s helikopterjem!« Ob tem doda, da je vesela, ker je našla vrsto dejavnosti, ki so blizu njenemu karakterju. »Človek se najbolje počuti, če velja: »Prijetno s koristnim.« Že po naravi sem bolj »tehnični tip« in marsikatero moško opravilo mi gre od

*»Moj življenjski moto: Kjer je dim je tudi ogenj in nato za dežjem vedno posije sonce!«*

rok. Tako raje vzamem v roke izvijač ali pa tekam z mokrimi cevmi naokrog, kot pa pograbim po ekonom loncu. Pa, da ne bo pomote: tudi kaj dobrega znam skuhati!«

Med razlogi za včlanitev med prostovoljne gasilke Saša omeni tudi željo pomagati pomoči potrebnim in pa prostovoljno delo. »Zelo rada pomagam in priskočim na pomoč, če je to le v moji moči«, doda in se ob tem spomni akcije čiščenja obrežja Ljubljance in Malega grabna, ki se je leta 2011 udeležila na pobudo Oddelka za zaščito, reševanje in civilno obrambo.

Tudi med delovnim časom Saša Višnjevar opravlja naloge, s katerimi pomaga šibkim skupinam meščanov. Dela namreč kot finančnica na področju denarnih pomoči socialnim upravičencem, ki imajo stalno prebivališče v MOL. Med te sodijo pomoč zaradi materialne ogroženosti, regresiranje šolskih kosil učencem in dijakom ter kosil občanom MOL, starejšim od 65 let, denarna pomoč v obliki plačila šole v naravi osnovnošolcem, pomoč ob začetku šolskega leta (za nakup šolskih potrebščin) in pomoč ob rojstvu otroka.

Saša bralcem Urbana pošilja gasilski priscen pozdrav »Na pomoč!«, mi pa dodajamo: Kapo dol pred našo izjemno Sašo!



*»Pridno bomo trenirale in na državnem prvenstvu dostojno zastopale MOL in regijo.«*

## JUNAK STRIPA

JANJA ROZMAN RAUBAR

*foto: MIHA MALLY*

Zmajčku Franciju se je zgodila neprijetna reč. Nekdo je ugrabil grad z razglednim stolpom in obzidjem vred. Da, na griču je zavezala praznina, ki je prestrašila meščane. Čuvaja in zaščitnika gradu pa je spodbudila k ukrepanju. Zmajček je kmalu ugotovil, da so na delu mračne sile, ki jih je treba ustaviti ...

V maju, ob Grajskih dnevih, bo izšel strip, ki bo najmlajšim odstrl ključne zgodovinske trenutke, legende in skrivnosti Ljubljanskega gradu. Glavna junaka, Zmajček Franci in Maj



Z, v njem na šaljiv, a strokovno podprt način predstavljata, kako je prišlo do poselitve Grajskega griča, kako je megla pomagala Otokarju Přemyslu, kaj v resnici pomenijo črke AEIOU, kako drzno je Erazem Predjamski pobegnul iz grajske ječe, kakšna je legenda o prvem neznanem letečem predmetu nad Ljubljano ter kako so se uprli karbonarji. Spoznali bomo tudi ozadje Cankarjeve črtice z naslovom Skodelica kave in številne druge zgodbe. Strip nastaja v sodelovanju z ustvarjalnim tandemom Žiga X Gombač in Ivan Mitrevski. Obiščite naš grad v maju in poučen strip odnesite s seboj.



# NA MLADIH SVET STOJI

V JP VODOVOD-KANALIZACIJA SE IZKUŠNJE PRENAŠAJO IZ RODA V ROD ŽE DESETLETJA. DA PA SVET STOJI NA MLADIH, DOKAZUJEJO TUDI DOSEŽKI TISTIH, KI SO ŠELE NEDAVNO POSTALI DEL EKIPE, A NJIHOVO DELO ŽE ŽANJE SADOVE. PRAV JE, DA JIH V MNOŽICI BOLJ IZKUŠENIH SODELAVCEV NE SPREGLEDAMO IN JIM SPOROČIMO, DA SO NA PRAVI POTI IN DA VERJAMEMO V NJIH. MARTIN ZIBELNIK JE EDEN OD NAŠIH MLAJŠIH SODELAVCEV. RAZKRIL NAM JE, S ČIM SE JE UKVARJAL V PRVEM LETU SVOJE ZAPOSLOTITVE.



dr. BRIGITA JAMNIK *foto: TINA BERČIČ*

*Martin je v teh dneh skupaj z gasilskimi kolegi saniral posledice žledoloma.*

## ■ Zakaj ste se odločili za svoj poklic?

Vedno sem bil navdušen nad delom s stroji. Zanimalo me je njihovo delovanje. Od malega sem bil trdno odločen, da je strojništvo pravi poklic zame. Tako sem se ob koncu osnovne šole odločil za nadaljnje izobraževanje na Šolskem centru v Ljubljani, smer Tehnična gimnazija. Po opravljeni maturi pa sem se vpisal na Fakulteto za strojništvo Univerze v Ljubljani.

## ■ Kaj je privedlo do tega, da ste se zaposlili v JP VODOVOD-KANALIZACIJA?

V družbo sem prvič vstopil že kot dijak, ko sem opravljal počitniško delo. Nato me je družba podprla pri študiju in mi omogočila tudi opravljanje obvezne prakse v okviru diplomske naloge.

## ■ Čemu ste posvetili pozornost v prvem letu zaposlitve?

Že kot dijaka in kasneje študenta me je presenetilo, kako usklajeno poteka množica aktivnosti v družbi. Na začetku zaposlitve sem se podrobneje seznanil z delovnim okoljem in nalogami, ki jih opravljajo posamezne službe. Spoznal sem številna delovna mesta in vsakdanje delo sodelavcev, kar mi je pomagalo še bolje razumeti, kako družba pravzaprav deluje. Čeprav sem za to potreboval kar nekaj tednov, se je kasneje to pokazalo kot zelo koristno uporabljen čas, saj sem pridobil veliko

informacij. Kmalu sem bil vključen v različne projekte, ki obravnavajo razvoj obeh komunalnih sistemov. Kasneje sem večino časa posvetil meritvam na merilnih mestih kanalizacijskega omrežja.

## ■ Kako je potekal čas pripravništva?

V času pripravništva sem se seznanil s postopkom, kako razvojni projekt sploh nastane. Uporabljal sem različna programska orodja, pri čemer vedno stremim k temu, da izkoristim kar največ, kar mi orodja ponujajo, kar je moja prednost. Ponosen sem, da sem v pripravniški nalogi, seveda s podporo sodelavcev, skonstruiral dvizžno konstrukcijo za dvigovanje merilne omarice iz jaška in ena od takih konstrukcij je že zaživela v praksi.

## ■ Čemu konstrukcija služi?

Merilna oprema na kanalizacijskem omrežju, s katero merimo nivo in posredno pretok odpadne vode - kar je namenjeno optimalnemu upravljanju sistema - je bila doslej izpostavljena vremenskim vplivom in vandalizmu. Merilne omarice so namreč postavljene v naše bivalno okolje, podobno kot prometni znaki, kar je lahko moteče. Merilna oprema ni poceni, dragoceni in neponovljivi pa so tudi pridobljeni podatki. Konstrukcija omogoča, da merilno opremo vgradimo v omarico, ki jo namestimo pod pokrov jaška in jo na ta način zaščitimo, istočasno pa v primeru, da je

v jašek treba vstopiti, vstop ni otežen. Princip je mogoče uporabiti tudi drugod.

## ■ Kako je potekal razvoj?

Na osnovi ideje sodelavca Staneta Adamiča sva se hitro uskladila o tem, kaj potrebujemo. Začel sem z izrisom konstrukcije in izdelal več variant, od katerih sva skupaj izbrala najboljšo. V prihodnje bi si želel, da na teren postavimo več podobnih konstrukcij, seveda pa že razmišljam tudi o izboljšavah.

## ■ Kako vidite svojo poklicno prihodnost čez 10 let?

Pravzaprav ne razmišljam tako daleč v prihodnost. Delo, ki ga sedaj opravljam, mi je izziv in ga z veseljem opravljam. Stvari poskušam narediti kar najbolje, potem tudi rezultati ne morejo izostati.

## ■ Kdo pa je Martin Zibelnik, koni v službi?

Čas po službi izkoristim za delo okoli doma, saj vedno kaj najdem, s čimer se zamotim. Pogosto razmišljam o kakšnem lastnem pripomočku, s katerim bi si olajšal delo. Pravo razmerje med teorijo in prakso je ključno, tako v službi kot doma.

## ■ Čemu posvečate svoj prosti čas?

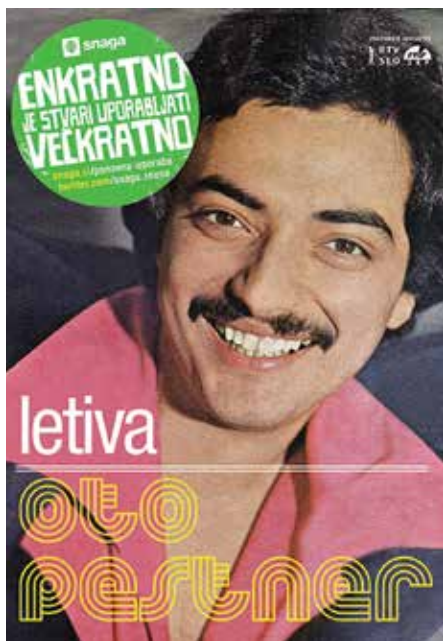
Prosti čas rad posvetim hišnemu čuvaju, gasilstvu, rekreaciji in druženju s prijatelji.

# ENKRATNO JE STVARI UPORABLJATI VEČKRATNO ...

... JE DRUŽBENO ODGOVORNA INICIATIVA, KI JO JE V LANSKEM LETU ZAČELA IZVAJATI SNAGA. NJEN CILJ JE PREDSTAVITI POMEN PONOVNE UPORABE IN NA DOLGI ROK SPREMENITI VEDENJE POSAMEZNIKOV, ZMANJŠATI KOLIČINO ZAVRŽENE HRANE TER USMERJATI ŠE UPORABNE DOBRINE TJA, KJER JIH DRUŽBA NAJBOLJ POTREBUJE. LETOS BODO K SODELOVANJU POVABILI TUDI DRUGA KOMUNALNA PODJETJA IN INICIATIVO RAZŠIRILI NA NACIONALNO RAVEN.

NINA SANKOVIČ *foto: ARHIV JP SNAGA*

Ali poznate pesem Ota Pestnerja »Letiva«? Nastala je leta 1978, lani decembra pa so jo potegnili iz pozabe in jo 'ponovno uporabili' (poslušate jo lahko na Snaginem FB profilu in Youtube kanalu). Ne le zato, ker je zaradi svoje funky in spevne melodije brezčasna, temveč zato, ker dobre stvari lahko uporabimo večkrat.



Nasploh v Snagi verjamemo, da ponovna uporaba ni zgolj dejanje, pač pa odnos do stvari in življenjska filozofija. Prav zato smo začeli z družbeno odgovorno iniciativo, s katero želimo nas vse spodbuditi k ponovni uporabi in do sebe, okolja ter denarnice odgovornemu potrošništvu.

Na pot preprečevanja nastajanja odpadkov in ponovne uporabe nas vodijo trije preprosti koraki:

**PREMISLI** – že med nakupovanjem premislite, ali izdelek resnično potrebujete in ali lahko kupite tak izdelek, ki vam bo služil večkrat/dlje časa.

**PREDELAJ** – preden izdelek zavržete, razmislite, ali ga lahko kako drugače uporabite, mu z manjšimi posegi spremenite namembnost ali ga nekomu podarite.

**PONOVNO UPORABI** – uporabljajte izdelke za večkratno uporabo, kupujte rabljene in predelane izdelke.



Na ponovno uporabo v Snagi opozarjajo s plakati na Snaginih plakatih stebričkih, predvajanjem pesmi na radijskih postajah, z video posnetkom, ki je poklon retro in večno lepim izdelkom (povezava je na voljo na vstopni strani [www.snaga.si](http://www.snaga.si)), različnimi dogodki, aktivnostmi na družabnih omrežjih itd. Prav zdaj na Snagi snujejo drugo fazo komunikacijskih aktivnosti. S posebnim programom bodo obiskali vse četrtne skupnosti in prirejali tematske tedne v Centru ponovne uporabe.

Spomladi bodo skupaj s CPU odprli vrtničkarsko sezono in poskrbeli za orodje, pripomočke ipd. po simboličnih cenah.

*Tisto, česar ne potrebujete več, z veseljem sprejmejo v Centru ponovne uporabe na Povšetovi 4 v Ljubljani. Oblečila, porcelan, posodo, športno in otroško opremo, pohištvo itd. bodo očistili in po potrebi popravili ter pripravili za novega lastnika. V slikoviti prodajalni, ki je odprta od torka do sobote med 11. in 18. uro, boste gotovo našli kaj zase!*

Več na [www.snaga/ponovna-uporaba](http://www.snaga/ponovna-uporaba), na Facebook strani [www.facebook.com/SnagaLjubljana](http://www.facebook.com/SnagaLjubljana) in Twitter profilu [https://twitter.com/Snaga\\_reuse](https://twitter.com/Snaga_reuse).

# MOJ VRTIČEK

NINA ŠIBIČ

Vrtičkarstvo je hobi, priložnost za kvalitetno preživljanje prostega časa v naravi, druženje z drugimi ljubitelji vrtnarjenja in nenazadnje prijetna rekreacija, za marsikoga pa je tudi vir preživetja.

Vrtovi v urbanih naseljih poleg prostora za druženje, samooskrbe in učenja omogočajo tudi agronomsko opismenjevanje posameznikov, vzpostavljajo odnos do zemlje in okolja, odpirajo drugačen pogled na oblikovanje javnih površin ter izboljšujejo zdravje in počutje ljudi.

Mestna občina Ljubljana je vrtičkarstvo začela sistematično urejati leta 2008 in dve leti kasneje sta bili urejeni prvi vzročni območji v Dravljah in Štepanji vasi, kjer so poleg tipskih vrtičkov postavljene še lope, otroško igrišče in sanitarije. Nato so bili vrtički urejeni še na nekaterih drugih lokacijah, še čisto svežih je 50 vrtičkov na območju nekdanjega vojaškega odpada nasproti Glinškove ploščadi v Savljah, ki jih bo Mestna občina Ljubljana še ta mesec oddala z javnim razpisom. Ta bo objavljen te dni na spletni strani [www.ljubljana.si](http://www.ljubljana.si) in Četrtni skupnosti Posavje ter v dnevnem časopisju. Na omenjenem območju je sicer že urejenih 208 vrtičkov, glede katerih lahko dosednji vrtičkarji sklenejo najemne pogodbe tudi za letošnje leto, če bo kateri izmed njih ostal prost, pa bo ponujen v okviru omenjenega razpisa.

**POMLAD JE TU IN NOVA SEZONA VRTIČKARSTVA JE PRED VRATI. ČEPRAV JE LJUBLJANA NAJVEČJE URBANO NASELJEV SLOVENIJI, PA NAŠE MESTO NUDI TUDI VELIKO MOŽNOSTI ZA PRISTEN STIK Z ZEMLJO IN PRIDELAVO VRTNIN.**



foto: E.KAŠE

*Krakovo - območje z dolgo vrtičkarsko tradicijo.*



foto: DUNJA WEDAM

*Mestna občina Ljubljana je uredila vrtičke na območju štepanje vasi.*

Mestna občina Ljubljana si prizadeva, da bi v Ljubljani do leta 2015 oblikovali mestne – urbane vrtove ne samo na zemljiščih, ki so prostorsko namenjena trajni vrtičkarski rabi ampak tudi na zemljiščih, kjer bi takšne vrtove vzpostavljali kot sanacijo degradiranih območij (zapuščena gradbišča bi na primer do začetka gradnje lahko namenili za začasno vrtičkarsko rabo). S tem bi izboljšali kakovost bivanja prebivalcev neposredne okolice teh območij, še dodatno poskrbeli za naše skupno okolje ter našim meščankam in meščanom omogočili pristen stik z zemljo, zdrav pridelek ter kakovostno preživljanje časa!

Se vidimo na vrtičkih in dober pridelek vam želimo!

*Vrtičke oddajamo po enotni ceni: 1 EUR/m<sup>2</sup>/leto. Poleg najemnine so vrtičkarji plačujejo še sorazmerni del obratovnih stroškov.*

# KO NARAVA POKAŽE SVOJO MOČ

V ZAČETKU FEBRUARJA JE SLOVENIJO PRIZADELA VELIKA NARAVNA NESREČA, KI SE JE DOTAKNILA TUDI LJUBLJANE. NAJPREJ JE »UDARIL« ŽLED, NATO ŠE POPLAVE NA LJUBLJANSKEM BARJU. TO SO BILI DNEVI, KO NAM JE NARAVA POKAZALA SVOJO RUŠILNO MOČ! IN TO SO BILI DNEVI, KO SO NAŠI SODELAVCI ZNOVA DOKAZALI, DA SE NANJE LAHKO ZANESEMO!

NINA ŠIBIČ

*Skupno je bilo v najbolj kritičnih urah aktivnih kar 750 sodelavec.*

Življenje v najbolj prizadetih delih Ljubljane se je prvi konec tedna v februarju, ko je ledeno vse po vrsti, praktično ustavilo. Medtem, ko smo nemočno opazovali podrti in izravana drevesa na cestah, neprevozne in neprehodne poti na Rožniku, Grajskem hribu, Golovcu, Šmarni gori, Tivoliju in drugod, so člani Civilne zaščite MOL, gasilci ter drugi dan in noč odstranjevali posledice divjanja narave. Pri tem so večkrat tvegali tudi svoja življenja, da bi vsem nam omogočili čimprejšnjo vrnitev v »normalno« življenje, elektriko, prevoznost cest, varnost za vse!



V sistemu zaščite in reševanja so samo v prvih 24 urah opravili več kot 300 intervencij, v katerih je sodelovalo 224 gasilcev iz Gasilske brigade Ljubljana in enajstih prostovoljnih gasilskih društev, Poveljstvo Gasilske zveze Ljubljana, Enota za podporo vodenja, Oddelek za zaščito, reševanje in civilno obrambo, Snaga, KPL s podizvajalci in VO-KA. Skupno je bilo v najbolj kritičnih urah aktivnih kar 750 sodelavec. Vsakemu izmed njih se iskreno zahvaljujemo, saj šele v takih kritičnih situacijah ugotovimo, kako pomembno je njihovo delo in kako hvaležni smo jim, ker vemo, da se lahko popolnoma zanesemo nanje, na njihovo strokovnost, požrtvovalnost in predanost pomagati vsakomur posebej!

Ko so se vremenske razmere umirile, pa je prišel čas za temeljito sanacijo škode. Ekipe JP Snaga so sredi februarja skupaj s pogodbenimi izvajalci začele s čiščenjem posledic naravne ujme. Najprej so odstranjevali nevarno polomljeno drevje in vejevje v središču mesta ter v parku Tivoli in na Grajskem hribu. Naslednje je bilo na vrsti območje Viča, kjer je veliko zelenih površin, priljubljenih rekreacijskih točk, ki so kazale žalostno sliko, polno polomljenih vej in izravnanih dreves.

Prosimo, da zaradi lastne varnosti upoštevate in spoštujete navodila na terenu in ne trgate trakov, s katerimi je zavarovano nevarno območje ali območje, kjer se izvaja sečnja oz. obrez.

Dela so se nato preselila še v Šiško, v nadaljevanju pa bodo na vrsti še Rudnik, Bežigrad in Jarše.

Odstranjevanje posledic naravne nesreče v Ljubljani bo trajalo več mesecev, sanacija škode pa tudi več let, vendar verjamemo, da bo z našim skupnim delom Ljubljana že spomladi znova zasijala. Višina celotne škode sicer še ni znana, že zdaj pa je jasno, da bo v urbanem okolju treba na novo posaditi 125 dreves. Mestnemu drevju je bila sicer v okviru sanacijskega načrta posvečena posebna pozornost – sanacija vseh dreves, ne le tistih, ki so v lasti Mestne občine Ljubljana, je bila načrtovana premišljeno, strokovno in varno. Mestno drevje namreč predstavlja mestna pljuča in je zelo pomembno tako za naše zdravje, kot tudi za lepoto mestnega okolja.

Čiščenje posledic žleda je torej v polnem zamahu, vseeno pa ne bo odveč ponovno opozorilo: v naravi bodite previdni, v primeru močnega vetra pa ne hodite v gozdove, saj še vedno obstaja nevarnost padanja polomljenih vej.

Hvala vsem, ki ste in še sodelujete pri odpravi posledic žleda, snega in poplav! Vaša požrtvovalnost, pomoč ljudem in predanost delu ter našemu mestu so neprecenljivi!



## PO ŽLEDU ŠE POPLAVE

Južni del Ljubljane so po žledu prizadele še poplave. K sreči ni bilo tako hudo kot leta 2010, tokrat je bilo poplavljenih 15 stanovanjskih in več gospodarskih objektov na Ljubljanskem barju ter Mazovčeva pot v bližini Kašeljskega mostu.

Tudi tu so se izkazali člani Civilne zaščite Mestne občine Ljubljana, ki so izvedli vrsto ukrepov za zaščito tamkajšnjih prebivalcev. Svoje so dodali tudi sodelavci JP VO-KA, ki so brezplačno izčrpali greznice, ki jih je napolnila poplavna voda, JP LPP je zagotovil, da so mestni avtobusi vozili do Lip, JP LPT pa je poskrbel za postavitev cestnih zapor.

# VIZIJA RAZVOJA KINODVORA

NINA PEČE *foto: JOŽE SUHADOLNIK*

Idejna zasnova mestnega kina Kinodvor temelji na novem razumevanju vloge in pomena sodobnih kinematografov, ki v mestno središče prinašajo »več kot kino«, so namreč urbana kulturna, ustvarjalna in



*Nina Peče je direktorica in nosilka številnih idej.*

vsebin ne bi želeli ogledati v udobju svojega naslonjača, temveč vse dni v letu ponuja raznolik program za publike vseh generacij.

Kinodvor je/in ostaja v Sloveniji primer dobre prakse, svoje občinstvo strateško razvija in spodbuja k aktivni udeležbi, obenem pa prenaša pozitivne izkušnje in metode dela v mreži sorodnih institucij ter s tem oblikuje trende in utira pot razvoju nacionalne kinematografije. Rast obiska v Kinodvoru in razvijanje kino-navad v javnosti sta odraz zaupanja in pozitivne izkušnje obiskovalcev, ki ju zavod dosega s kakovostnim programom in storitvami. Velik del mestnega prebivalstva, zlasti starejše generacije je obnovil svoje navade zahajanja v mestni kino, izziv, ki ga Kinodvor deli z drugimi kulturnimi institucijami, pa je nagovarjanje mlajših generacij, zlasti najstnikov.

Zato ostaja ključna naloga Kinodvora zagotavljanje kakovostne programe, ki razvijajo navade ogleda filma v kinu za različne ciljne publike, obenem pa poskrbeti tudi za obnavljanje svojih občinstev s poudarkom na programih za mlado občinstvo. Dejstvo, da Kinodvor razpolaga zgolj z eno (veliko) dvorano, ostaja poglobljen programski izziv in prostorska omejitev pri zagotavljanju raznolikosti in kvalitete programa.

Ključni izziv Kinodvora, slovenske kinematografije in mestne filmske kulture za prihodnost je zato mestni kino z več dvoranami ali mini-pleks v mestnem središču, ki bo omogočil boljšo dostopnost programa in obenem občinstvu ponudil večjo izbiro filmov. Slednje je pogoj

*Izziv, ki ga Kinodvor deli z drugimi kulturnimi institucijami, je nagovarjanje žmlajših generacij, zlasti najstnikov.*

družabna središča, ki poleg ogleda filma ponujajo dodano vrednost. Kakovostni filmski program spremljajo kulturni in družabni dogodki, strokovni pogovori, ustvarjalne delavnice in druge filmsko-vzgojne dejavnosti. Kino tako ni več le zatočišče ljubiteljev filma, ki si izbranih

za razvoj dejavnosti na področju pridobivanja novih – mladih občinstev, kar je v skladu s svetovnimi trendi in kulturno politiko Ustvarjalne Evrope tudi primarna skrb in prihodnost sodobnih kinematografov, kakršen je Kinodvor.

*V spomin*

*Konec meseca januarja  
nas je nenadoma in mnogo prezgodaj zapustil  
naš dolgoletni sodelavec  
Roman Mavsar (1967 – 2014).*

*Lahko je bil to le pogled,  
lahko je bil to le nasmeh,  
lahko je bil to le pozdrav,  
lahko je bil to le klepet,  
lahko je bil prijatelj,  
vsem nam je bil dober sodelavec.*

*Ohranili ga bomo v lepem spominu.*

*Sodelavke in sodelavci  
Javnega podjetja Ljubljanski potniški promet*



# »KURITE KALORIJE, NE BENCINA. PODAJTE SE NA KOLO!«

VITA KONTIĆ *foto: VITA KONTIĆ*

To je – kot nalašč ob začetku letošnje kolesarske sezone – zapis s plakata za promocijo urbanega kolesarjenja Hiše Evropske unije, da bi z njim spodbujali to, najbolj primerno obliko premikanja po mestu.



*Podžupan prof. Janez Koželj in Janez Bertonec zagovarjata kolesarjenje ob vsakem vremenu - za kolesarjenje ni neprimerne vreme, le neprimerna oblačila!*

Omenjene plakate je gotovo kdo izmed vas opazil tudi v prostorih Mestne občine Ljubljana, saj želimo z njimi h kolesarjenju spodbujati tudi naše sodelavce. Ti sicer že zdaj večino poti po mestu med delovnim časom pridno opravljajo s kolesom ali peš; veliko – s »prvim« mestnim kolesarjem podžupanom prof. Janezom Koželjem na čelu – jih vsakodnevno kolesari tudi na delo.

Kolesarjenje v mestih prinaša številne prednosti: je poceni, ne povzroča emisij in hrupa, porabi malo prostora, spodbuja socialni stik ter prispeva k zdravemu in aktivnemu načinu življenja. To potrjuje tudi koordinator za kolesarjenje v MOL Janez Bertonec: »Glede na to, da živim v urbanem okolju, lahko vse svoje opravke hitro, preprosto in

poceni opravi s kolesom in tako prihranim tudi nepotrebne stroške.»

Na področju varne in udobne kolesarske infrastrukture smo v zadnjih letih izvedli številne izboljšave. Z ukrepi prometne politike želimo delež s kolesom opravljenih poti povečati za 40 %. K temu veliko prispeva tudi priljubljeni Bicike(LJ), ki se lahko pohvali že z več kot 1,7 milijona voženj.

Eden najpomembnejših ukrepov za kolesarje v zadnjem letu je sprememba prometnega režima na Slovenski cesti, med Šubičevo ulico in Gosposvetsko cesto. V smeri proti severu je bila namreč pred sedanjo ureditvijo vožnja s kolesom prepovedana, zdaj pa je tam zarisana kolesarska steza v obe smeri. To je tudi dobra izbira poti, če se na kolesu želite izogniti območju za pešce, kjer je ponekod zaradi gostote pešcev kolesarjenje oteženo.

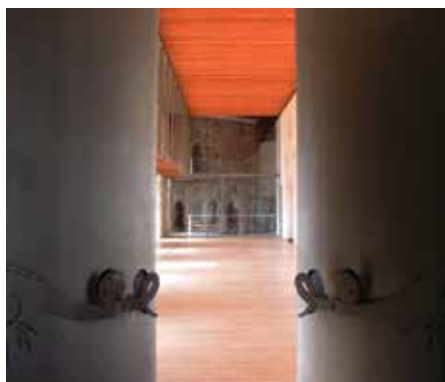
V območju za pešce morajo biti kolesarji obzirni do pešcev, saj imajo ti prednost. Ker je ta vidik občasno spregledan, smo v sodelovanju z Ljubljansko kolesarsko mrežo, pobudo Za mesto po dveh in Urbaništvom RS v sklopu projekta Champ pripravili različne akcije ter izdelali letak priporočenih obvoznih poti »Cona obzirnosti«, na katerem je tudi zemljevid poti okoli lokacij v območju za pešce, ki so bolj primerne za kolesarjenje.

Kolesarje še posebej veseli, da jih ob vsaki obnovi ali novogradnji ceste bolj upoštevamo, pri obnovi javnih prostorov pa se najde tudi prostor za dodatna kolesarska stojala. Prednost kolesarjev je posebej izpostavljena tudi pri t. i. kolesarskih žepih (bike box), ki kolesarjem omogočajo, da se v križišču razvrstijo pred motorna vozila in si tako zagotovijo večjo varnost.

Zagotovo pa pri krepitvi priljubljenosti kolesarjenja pomagajo številni promocijski in ozaveščevalni dogodki, ki smo jih izvedli v zadnjih letih. Pri tem lahko z dobrim zgledom pomagata tudi vi – odpravite se na kolo za zdravo telo!

## PODAJTE SE NA POT LJUBLJANSKIH GRADOV

Projekt Zgodbe Ljubljanskih gradov ponuja kombinirano vstopnico po ugodni ceni. V projekt so vključeni Ljubljanski, Tivolski, Fužinski in Cekinov grad. Odkrijte, kako se prepletata zgodovina in sodobnost, ter se podajte na pot do štirih ljubljanskih gradov!



*Odkrijte skrivnosti štirih ljubljanskih gradov.*

## MESTO BERE



Knjiga Vitomila Zupana je na bralnem seznamu Mesta bere, bralnega projekta Mestne knjižnice Ljubljana.

Zgodba o vojni, ki nam jo Zupan predstavi skozi spomin in doživljanje pripovedovalca, vrženega v krvavi svet vojne in krutosti. Usoda in življenje partizana Berka sta odvisni le od njega samega ...

Časovna distanca, s katero je Zupan napisal deloma avtobiografski vojni roman, zabrisuje vlogo nasprotnikov v vojni in spremeni pogled na NOB, vojne dogodke in tudi na današnji čas. Po Zupanovem romanu je posnet film Nasvidenje v naslednji vojni (1980).

## DRUGAČNE POČITNICE

Festival Ljubljana vsako leto obišče več kot 50.000 ljubiteljev vrhunske umetnosti.

Izjemna doživetja bodo to poletje ustvarjali: Kraljevi orkester Concertgebouw, Filharmonija '900 Gledališča Teatro Regio iz Torina, Filharmonični orkester OFUNAM iz Meksika, Simfonični orkester Qingdao, Moskovski solisti z Jurijem Bašmetom, plesalci z West Enda v muzikalu Evita, Elina Garanča, Boris Berezovski, María Pagés, Zvezde ruskega balmeta in mnogi drugi.



*Uživajte ob poslušanju Eline Garanče.*

# SPORAZUMNO REŠEVANJE SPOROV

**MEDIACIJA JE POSTOPEK, V KATEREM SKUŠAJO UDELEŽENCI OB PODPORI MEDIATORJA IN OB UPOŠTEVANJU INTERESOV VSEH UDELEŽENCEV REŠITI SPOR IN DOSEČI SPORAZUM. S TEM SE VZPOSTAVLJA NOVA KULTURA REŠEVANJA SPOROV, KJER NI ZMAGOVALCA IN PORAŽENCA. V STAVBI KRESIJE NA ADAMIČ LUNDRVEM NABREŽJU 2 DELUJE MEDIACIJSKI CENTER LJUBLJANA, KI GA VODI DRUŠTVO MEDIATORJEV SLOVENIJE.**

## DRUŠTVO MEDIATORJEV SLOVENIJE

foto: FLICKR

V Mediacijski center Ljubljana ste vabljeni vsi, ki imate kakršen koli spor in ga želite urediti v postopku mediacije. Mediacija je dopustna le o zahtevkih, o katerih lahko stranke prosto razpolagajo. Lahko gre za spor z drugo fizično osebo ali pravnimi osebami kot uporabniki storitev javnih služb in izvajalci javnih služb v Mestni občini Ljubljana. Vabljeni ste tudi predstavniki pravnih oseb, civilne družbe, zaposleni v Mestni občini Ljubljana in predstavniki države, v kolikor ste v sporu z Mestno občino Ljubljana ali organizacijami, ki jih je ustanovila Mestna občina Ljubljana ter želite spor rešiti s pomočjo mediatorja.

Mediacija je postopek alternativnega reševanja spora s pomočjo tretje nevtralne osebe (mediatorja), ki strankam pomaga doseči sporazum. Mediacijski postopek je neformalen, vendar strukturiran – ima določene faze. Postopek je zaupen, zato se stranke počutijo varno, kar prispeva k lažjemu reševanju spora.

### Prednosti postopka mediacije

- Mediacija lahko omogoči tistim, ki se nanjo odločijo, da se spor reši hitro in z nizkimi stroški.
- Mediacija je usmerjena v prihodnost, rešitev pa je v mediaciji dosežena s sporazumom obeh udeleženih strank. Tako imata stranki možnost sooblikovati svoje prihodnje razmerje.
- Dogovorjena rešitev postane veljavna takoj, ko je podpisan sporazum.
- Postopek mediacije je prostovoljen. Mediacijski proces ima v rokah mediator, stranki pa v postopku aktivno sodelujeta in ga sooblikujeta.

### Mediacije, ki jih ponuja Mediacijski center Ljubljana

- mediacija v civilnih sporih (npr. spori med sosedi, spori glede meje, spori zaradi mo-



tenja miru, spori zaradi uporabe služnostne poti, spori glede dedovanja, delitev skupnega premoženja,...)

- mediacija v gospodarskih sporih (npr. pomoč pri reševanju poslovnih sporov med podjetji, organizacijami,...)
- mediacija v družinskih sporih (npr. spori v zvezi z ločitvijo zakoncev ali razpadom izvenzakonske zveze, spor glede dodelitve mladoletnih otrok v oskrbo, dogovor o stikih in preživnini,...)
- mediacija v odškodninskih in zavarovalnih sporih
- mediacija v delovnih sporih (npr. reševanje sporov med delodajalcem in delavcem,...)
- mediacija v lokalnih skupnostih
- mediacija na področju športa
- mediacija v potrošniških sporih
- mediacija v okoljskih sporih in sporih s področja prostorskega načrtovanja
- mediacija med osumljencem in oškodovancem

- vrstniška mediacija (npr. reševanje konfliktov, ki se pojavljajo med vrstniki v šolah in drugih izobraževalnih ustanovah,...)

### Mediacijski center Ljubljana zagotavlja mediacijo v sporih

- v katerih je vsaj ena stranka fizična oseba s stalnim prebivališčem na območju MOL
- občani Mestne občine Ljubljana in MOL
- občani MOL ali pravnimi osebami kot uporabniki storitev javnih služb in izvajalci javnih služb v MOL
- občani MOL ali pravnimi osebami in organizacijami, ki jih je ustanovila MOL
- pravnimi osebami in MOL
- civilno družbo in MOL
- zaposlenimi in MOL kot delodajalcem
- državo in MOL

**V mediaciji lahko stranke marsikdaj hitro in učinkovito rešijo spor, zato pridite in se prepričajte!**

### Mediacijski center Ljubljana

Adamič-Lundrovo nabrežje 2  
I. nadstropje – soba 142

### Uradne ure:

ponedeljek, torek, četrtek, petek  
od 9. do 13. ure,  
sreda od 14. do 18. ure.

Telefon: 01/306 10 74

E-pošta: [mediacija@ljubljan.si](mailto:mediacija@ljubljan.si)

Spletna stran: [www.mediacije.si](http://www.mediacije.si)

## Nagradna igra **KAKO DOBRO POZNAM LJUBLJANO**

Srečnico, ki je pravilno odgovorila na oktobrsko nagradno vprašanje, je razveselil darilni bon Filmskih pet, za uživanje med predvajanjem petih odličnih filmov Kinodvora. Čestitamo!

Tokratno vprašanje v duhu Emone se glasi:  
**Kakšen poklic opravlja Rimljan, ki bo spremljal udeležence vodenega ogleda?**  
a) trgovec b) legionar c) učitelj

Odgovore pričakujemo na: [urban@jhl.si](mailto:urban@jhl.si).  
Izžrebani nagradenec bo prejel bon za voden ogled po rimski Emoni za dve osebi.

S poslanim odgovorom se strinjate, da bosta vaše ime in priimek, v kolikor boste izžrebani, objavljena v interni reviji Urban.

# ZDRUŽENI V ENERGIJI

PO KRATKEM, A ZELO INTENZIVNEM OBDOBJU ZA PRIPRAVO IN REALIZACIJO VSEH AKTIVNOSTI, SE JE Z VPISOM PRIPOJITVE V SODNI REGISTER DNE 31. 1. 2014 ZAKLJUČIL FORMALNI POSTOPEK ZDRUŽEVANJA DVEH DRUŽB, JP ENERGETIKA LJUBLJANA IN TERMoeLEKTRARNE TOPLARNE LJUBLJANA. S TEM DNEM SLEDNJA NI VEČ SAMOSTOJNA PRAVNA OSEBA, TEMVEČ DEL NOVE SKUPNE ENERGETSKE DRUŽBE, KI BO DELOVALA Z ISTIM IMENOM – JAVNO PODJETJE ENERGETIKA LJUBLJANA.

S TEM DNEM JE TUDI DOSEDANJI DIREKTOR HRVOJE DRAŠKOVIČ PREDAL KRMILNO PODJETJA SVOJEMU NASLEDNIKU IN NOVEMU DIREKTORJU DRUŽBE SAMU LOZEJU, KI JE PRED TEM VODIL TE-TOL.

RECHELLE NARAT

## SODELOVANJE, DOLGO POL STOLETJA KORISTNO POVEZOVANJE

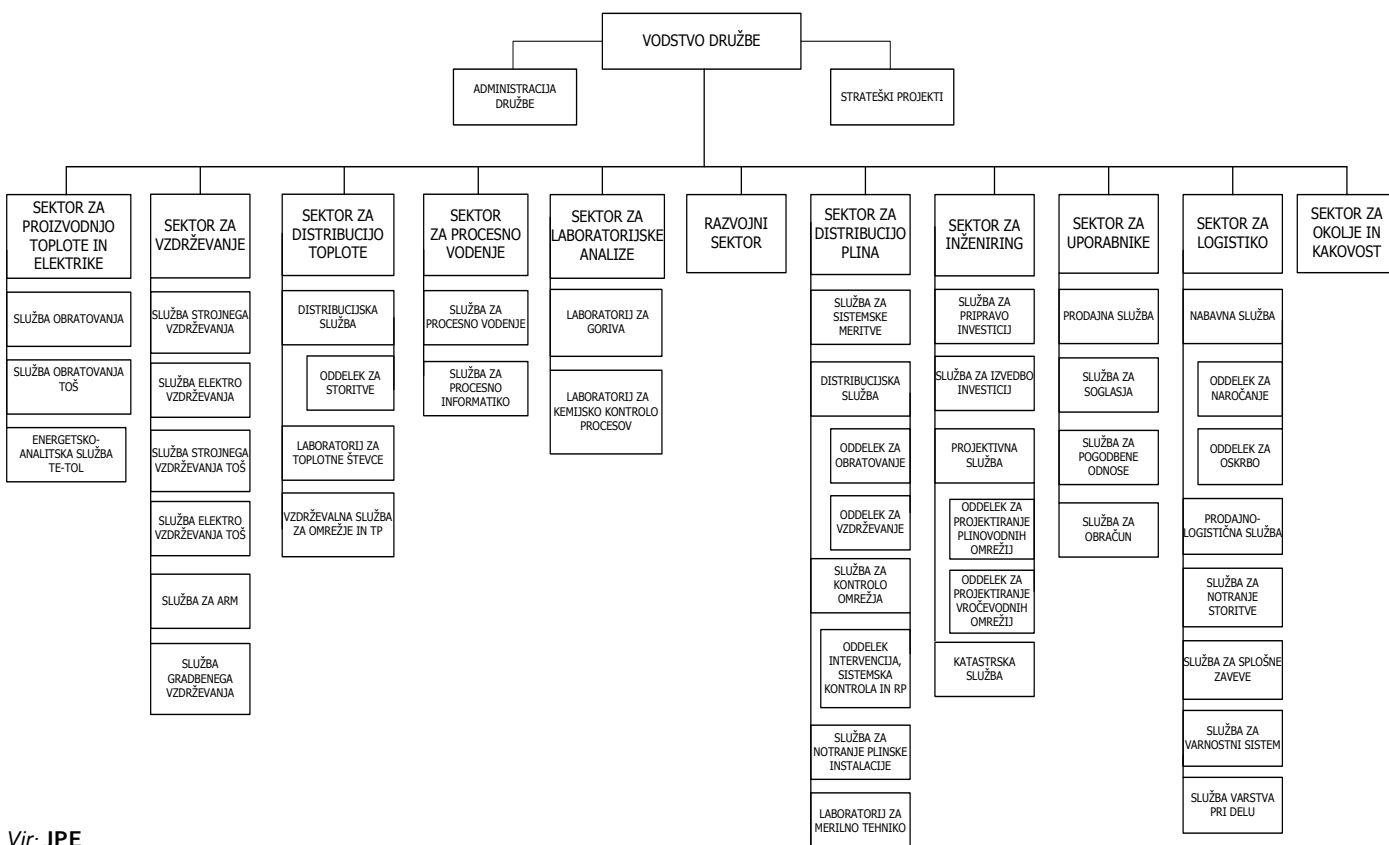
TE-TOL in Energetika Ljubljana že od leta 1967 predstavljata enoten proizvodno-oskrbovalni tehnološki sistem največjega daljinskega sistema ogrevanja v državi: leta 1971 se je iz takrat še Toplarne Ljubljana izločila enota Komunalna energetika Ljubljana in postala samostojna družba. Družbi sta od takrat dalje ves čas ostali tesno poslovno povezani.

Po desetletjih medsebojnega poslovnega sodelovanja sta se leta 2010 družbi TE-TOL in Energetika Ljubljana začeli ponovno lastniško povezovati. Večinska družbenica TE-TOL je bila Republika Slovenija, manjšinska Mestna občina Ljubljana. Z odkupom manjšinskega mestnega poslovnega deleža in skladno z državnim programom prodaje oz. zamenjave večinskega poslovnega deleža je Energetika Ljubljana postopoma vstopala v lastništvo TE-TOL ter januarja leta 2013 postala njegova 100-odstotna družbenica.

V letu 2013 izvedena študija o ekonomski analizi koristi in stroških združevanja TE-TOL in Energetike Ljubljana je pokazala, da so predvsem z vidika odjemalcev energije dejavnosti obeh družb med seboj tako povezane, da je njihovo ločevanje med dve družbi, še posebej v luči potrebnega tehnološkega in tržnega razvoja, nekoristno.

Javni Holding Ljubljana (JHL), ki je edini družbenik oz. ustanovitelj Energetike Ljubljana, je na podlagi sklepa Nadzornega sveta JHL in seznanitve Skupščine JHL zato začel s pripravo predloga združitve, in sicer na način pripojitve družbe TE-TOL k družbi Energetika Ljubljana. Skupščina JHL, ki je potekala 11. 9. 2013, je s predlogom pripojitve soglašala. S tem je stekel proces pripojitve, ki se je realiziral z vpisom v sodni register 31. 1. 2014.

ORGANIGRAM DRUŽBE JAVNO PODJETJE ENERGETIKA LJUBLJANA, d.o.o.



Vir: JPE



## CELOVITA ENERGETSKA OSKRBA

Enovita družba Energetika Ljubljana bo z vsemi dejavnostmi lahko omogočala dolgoročno celovito energetska oskrbo za vse Ljubljance in prebivalce osrednje Slovenije. Ključna naloga ali izziv enovite družbe je poleg ustreznega tržnega prilagajanja predvsem realizacija potrebnega razvoja, tako na strani energetskega vira kot na strani omrežja.

Zaradi zagotavljanja kakovostnih energetska rešitev na področju oskrbe s toploto in oskrbe s plinom ter v skladu s sodobnimi trendi oblikovanja celovitih storitev za končne odjemalce je bila združitev obeh podjetij nujna z vidika razvoja energetskega sistema, ki skrbi za odjemalce v Ljubljani oziroma Sloveniji. Izziv je bil oblikovati enotno družbo, ki bo z vsemi obstoječimi dejavnostmi razvojno, organizacijsko in tržno kar se da najbolj učinkovita v celoviti energetska oskrbi.

## ORGANIZACIJSKA STRUKTURA NOVE JPE

Družba Energetika Ljubljana je po pripojitvi družbe TE-TOL organizacijsko razdeljena na 11 delovnih področij in skupno zaposluje 584 sodelavk in sodelavcev. Skupščina JHL je za direktorja družbe imenovala Sama Lozeja, ki je doslej vodil družbo TE-TOL. Dosedanji direktor družbe Energetika Ljubljana, Hrvoje Drašković, ki je to družbo vodil 11 let, je, po primopredaji poslov novemu direktorju v februarju 2014, prevzel funkcijo svetovalca vodstva na Javnem Holdingu Ljubljana.

Kot sta na novinarski konferenci ob združitvi dne 5. 2. 2014 poudarila oba direktorja, Hrvoje Drašković in Samo Lozej, je bila uspešna združitev rezultat skupnih naporov in truda vseh ključnih akterjev: sodelavcev v obeh družbah, pa tudi strokovnih služb na JHL. Formalni proces pripojitve je sedaj uspešno zaključen. In s tem se je obenem začelo novo poglavje z novimi izzivi, ki pa jim bodo sodelavke in sodelavci nove družbe s svojim strokovnim znanjem, predanostjo in elanom zagotovo kos.



Anina  
Zvezdica

www.aninazvezdica.si



*Sodelavke in sodelavci obeh družb so bili že nekdaj poslovno in delovno zelo povezani. Skupaj so izpeljali številne projekte, pa tudi dogodke. Ob zadnjem dogodku za sodelavke in sodelavce, ki je bil organiziran v novembru 2013, so se povezali tudi v humanitarnosti. Skupaj so zbrali 11 škatek živil, ki so jih dostavili na sedež Anine zvezdice za družine v stiski.*

## TRENTKI, KI ŠTEJEJO



### TINA BERČIČ

Tako koriščenja prostega dne za vstop prvošolčkov v šolske klopi in možnosti fleksibilnega delavnika z zmanjšano prisotnostjo na delovnem mestu ob uvajanju otroka v vrtec, kot tudi ostali ukrepi družini prijaznega podjetja, so sodelavkam in sodelavcem Javnega podjetja Ljubljanska parkirišča in tržnice (JP LPT) in Javnega Holdinga Ljubljana (JHL) ter njihovim družinskimi članom, pričarali že kar nekaj prijetnih trenutkov.

Poleg omenjenega v septembrski številki Urbana, so v JP LPT v okviru ukrepov v letu 2013 z nagrado v vrednosti 200 evrov bruto obdarili štiri novorojence, za otroke sodelavk in sodelavcev starih od enega do deset let pa so v podjetju pripravili prijetno novoletno presenečenje z lutkovno predstavo in obiskom dedka Mrza. Tudi otroci, katerih straši so zaposleni v JHL, so si praznično vzdušje pričarali s pomočjo darilnih bonov, ki so jih posebej za njih pripravili dobri decembrski možje.



V želji ukrepe in postopke izvajanja ukrepov približati sodelavkam in sodelavcem, so v JP LPT lani jeseni vzpostavili novo komunikacijsko orodje, intranet, kjer sodelavci poleg ostalih aktualnih tem, najdejo tudi vse informacije povezane z ukrepi, ki se v okviru certifikata izvajajo. Sodelavke in sodelavce JHL vabimo, da svoja mnenja, predloge in pripombe, povezane z osnovnim certifikatom Družini prijazno podjetje in ukrepi ter njihovim izvajanjem, pošljejo na e-naslov [druziniprijazen@jhl.si](mailto:druziniprijazen@jhl.si).

JP LPT in JHL sta osnovni certifikat Družini prijazno podjetje prejela maja lani in se tako pridružila javnim podjetjem Energetika Ljubljana in Žale, ki imata omenjeni certifikat že dalj časa.

## ŠPORTNA POMLAD

Pravkar smo zaključili prijave za organizirano rekreacijo v sklopu LPP. Samo na fitnes se je prijavilo okoli 200 sodelavcev! Sodelavci LPP bomo letos trenirali še nogomet, kegljanje, plavanje, tenis, košarko, odbojko in streljanje. Za celostno vadbo, kjer se športno udeležujejo tudi sodelavci ostalih javnih podjetij, ima Kopalnice Tivoli na voljo plavalni bazen za rekreativno plavanje, kardio- in vadbene trenažerje: tekaške steze, kolesa, stepperje, simulator hoje, veslača, uteži, bench klopce in paleto trenažerjev namenjenih treningu nog... Medtem, ko tole berete, mi že vadimo!



# VEČ KOT TELOVADBA

GORDANA ERZIN, SODELAVKA JAVNEGA HOLDINGA LJUBLJANA, VSAK TOREK VODI 15-MINUTNO VADBO, S KATERO SKRBI, DA SE SODELAVKE IN SODELAVCI RAZMIGAMO, SPROSTIMO IN NAPOLNIMO S POZITIVNO ENERGIJO. ČEPRAV SE UKVARJA S ŠTEVILKAMI, ZAPOSLENA JE V SLUŽBI ZA RAČUNOVODSTVO, JE GIBANJE NJEN NAČIN ŽIVLJENJA. ZAČELA JE KOT UČITELJICA AEROBIKE, PRED 15 LETI PA JO JE PRIJATELJICA NAGOVORILA NAJ POSKUSI Z JOGO. PREPRIČANA JE BILA, DA BO JOGA PREVEČ MIRNA VADBA ZANJO, A JO JE KMALU TAKO ZELO PREVZELA, DA JE POSTALA TUDI UČITELJICA JOGE, KAJTI, KOT PRAVI SAMA - JOGA JE ŽIVLJENJE.

TINA BERČIČ *foto: TINA BERČIČ*

**Gordana je zakladnica nasvetov za zdrav način življenja. Nekaj koristnih in enostavnih vaj najdete v nadaljevanju. Preizkusite jih in vzeli jih boste za svoje**

■ **Stres je del našega vsakdana. Kako se lahko nanj pripravimo oziroma se z njim spopademo, ko se znajdemo v stresni situaciji?**

Zjutraj se z nekaj preprostimi vajami kot so raztegovanje telesa, pomlajevanje hrbtenice in krepitev mišic, pripravimo na izzive, ki nas čakajo. V kolikor se čez dan znajdemo v stresni situaciji, se je dobro zavedati, da je telo pod stresom v krču, naše dihanje pa plitko, zato je potrebno, da se sprostite. Osredotočite se na dih in štejte dih 1, izdih 1, dih 2... To preprosto, a učinkovito dihalno vajo, lahko delate kjer koli - v službi, na avtobusu, v avtomobilu. Pri tem se je potrebno zavedati, da s pravilnim dihanjem sproščamo fizično telo in um, pravilno pa se krčijo in sproščajo tudi mišice. Ko se sprostite, sproščujoči impulzi potujejo do možganov in sprostijo tudi um.

*V življenju je samo en greh - da veš, da ne delaš prav, a ničesar ne spremeniš.*



pri izdihu pa se trebuh spušča. Dviga in spušča se samo trebuh, prsni koš je pri miru. Tako dihanje vsaj deset minut, zavedajte se diha in sproščajte vse napetosti. Saj veste, z izdihom se sproščamo. Istočasno se tudi zavedajte, da

vsakega življenja. Če dihamo sproščeno, počasi in globoko, tudi umu preprečimo, da bi zaplaval v stres. Ko nehamo dihati, se konča tudi naš življenjski cikel.

*Pomembno je približevanje k svoji pravi naravi. Znotraj nas živi majhno bitje, ki nas opozarja, kaj je prav in kaj narobe, daje nam zdravje, mir, srečo in zadovoljstvo. Ne pustimo hitremu življenjskemu ritemu, da pozabimo na našo najboljšo prijateljico, dušo, ki nam daje vse lepo!*

■ **Kako pa se lahko po napornem dnevu pripravimo na globok in miren spanec?**

Zvečer, preden zaspate, naredite bilanco dneva. Uležite se, umirite vaše telo, nekaj časa opazujte svoj naraven dih, in se z izdihom sproščajte. Zaprite oči in vizualizirajte sebe ter potek vašega dneva od trenutka, ko ste se zbudili do trenutka, ko ste se ulegli. Preglejte vse dogodke, ki so se vam zgodili in opazujte, kako ste na njih reagirali in kako ste se v določenem trenutku obnašali. V stanju sproščenosti, predvsem pa v zavedanju velikokrat odkrivamo svoje negativne plati, ki jih imamo prav vsi. Vse to je proces čiščenja. Zavedanje nam pomaga, da poizkušamo svoje negativne lastnosti spremeniti v pozitivne. Najraje bi spreminjali vse, samo sebe ne, vendar je ravno spreminjanje sebe največja življenjska modrost. Ko se spreminjamo, stvari začnemo gledati bolj pozitivno, spremenimo odnos do sebe in drugih, življenje postane lepše, bolj smo srečni in zadovoljni. Ko se vse to zgodi, vemo, da smo na pravi poti. In tako se spreminja svet.

■ **Bralcem Urbana na pot...**

Zavedajte se, da življenje ni avtocesta, temveč vaška pot, polna vzponov in padcev. Padci nas veliko naučijo in dajo nove izkušnje, ki nam pomagajo, da se dvignemo. V trenutku, ko berete ta članek, naredite nekaj zase, naredite korak naprej in izboljšajte svoje življenje. Stres je bil, je in bo, zato si vzemite 15 minut dnevno za stik s seboj, zavedajte se svojega telesa in uma, kajti če človek izgubi stik s samim seboj, zboli. Ko človek enkrat zboli, si želi samo eno – da bi bil zdrav! In ne pozabite – nikoli ni prepozno, da bi začeli negovati svoje telo, um in dušo.



*foto: FLICKR*

Najbolj naravno dihanje je dihanje s trebuhom, tako smo dihali, ko smo prišli na svet. Zaradi stresa in napetosti smo prevzeli napačne vzorce dihanja. Ko se ponovno zaveš svojega diha in začnete zopet uporabljati pravi vzorec dihanja, se bosta vaše zdravje in počutje izboljšala. In to dihanje je trebušno dihanje. Enostavno se uležite, položite desno roko na trebuh in ko vdihnete, se trebuh dviga,

pri tovrstnem dihanju uporabljate spodnji del pljuč, ki ga pri plitkem dihanju ne uporabljamo, ostane popolnoma neprezračeno, zato v njem zastaja zastarel zrak, ki pa je pogosto vzrok za nastanek boleznih dihal, astme, bronhitisa... S tovrstnim dihanjem, kjer prezračimo celotna pljuča, lahko preprečimo celo tesnobo in depresijo. Dih je življenje. Pravilno dihanje je pomembno za kakovost in dolžino



# KINODVOR IMA 90 LET

## ALIKI KALAGASIDU

»A veš, to je tisti kino, pri »štacjonu«. Včasih so tam vrteli, khm, khm, saj veš no, tiste filme«. Takole večkrat slišimo naše obiskovalce ali pa nam o tem pripovedujejo naše blagajničarke in biljeterji, ko morajo komu razložiti, kateri in kje je ta kino, Kinodvor, danes. Kinodvor z eno besedo. Ki se potem kot taka tudi sklanja, torej Kinodvor, Kinodvora, Kinodvoru.

Kino na današnji Kolodvorski 13 je imel v svoji častitljivi zgodovini veliko različnih poimenovanj. Svoja vrata je slavnostno odprl 15. oktobra 1923 v palači Ljubljanskega dvora in imel 510 sedežev. To je več kot še enkrat več v primerjavi z današnjimi 197. Ampak v današnjem mestnem kinu se še vedno ali ponovno izjemno dobro počuti vsako leto naraščajoče število naših gledalcev.

Prvotno ime kina se je obdržalo do leta 1935, ko ga je v najem prevzelo Narodno železniško glasbeno društvo Sloga in ga preimenovalo v kino Sloga. Sredi šestdesetih let se je počasi začel preoblikovati v erotični kino – prvi na območju tedanje države, in takšen oziroma še »trši« repertoar je bil na sporedu vse do devetdesetih. Ime Sloga je nosil do 1992, ko so kino za krajši čas zaprli in ga sredi leta 1992 odprli kot reprizni kino Dvor. Pod tem imenom se je obdržal vse do leta 2001, ko so ga, kot večino preostalih mestnih kinodvoran ob odprtju prvega multipleksa na obrobju mesta, zaprli.

Kinodvorana je leta 1999 prešla v last Mestne občine Ljubljana in v 2002 so prizadevanja takratnega direktorja Slovenske kinoteke Silvana Furlana obrodila dogovor med občino, Ministrstvom za kulturo in Kinoteko o prenovi in ponovnem odprtju kina Dvor kot kinematografa, namenjenega prikazovanju sodobnega umetniškega filma. Prostore kina je v upravljanje prevzela Slovenska kinoteka, ki se je obvezala, da bo realizirala vzpostavitev novega umetniškega kina. Obnovljena dvorana s »posodobljenim« imenom Kinodvor je tako na predvečer 80. obletnice, oktobra 2003, ponovno odprla svoja vrata. S krajšim premorom od aprila do oktobra 2008 Kinodvor od takrat neprekinjeno deluje, od 1. oktobra kot javni zavod Mestne občine Ljubljana za prikazovanje kakovostne svetovne filmske produkcije.

Mestni kino je obeleževanje svojega visokega jubileja pričel oktobra lani in Leto kina – Kinodvor 90, leto praznovanja kina in filma, kot smo poimenovali našo obletnico, bo z različnimi dogodki in prireditvami potekalo vse do letošnje jeseni. Kaj vse se bo v mestnem kinu še dogajalo do takrat, pa preverjajte na spletnih straneh [www.kinodvor.org](http://www.kinodvor.org). Vabljeni v vaš mestni kino!





# DVOJNI PRIHRANEK!

Nepovratne finančne spodbude  
Cenejši energent

## Investirajte v prihodnost



Energetika Ljubljana nudi nepovratne finančne spodbude za ukrepe\* v večjo energijsko učinkovitost obstoječih stavb za:

- + vgradnjo novega kotla na zemeljski plin
- + vgradnjo nove toplotne postaje
- + vgradnjo plinske kompresorske toplotne črpalke
- + energetski management
- + izdelavo energetskega pregleda

## Če potrebujete zemeljski plin in toploto, izkoristite možnost povračila dela stroškov investicije!

Skupna višina nepovratne finančne spodbude za izvedbo posameznega ukrepa lahko znaša tudi do 20 odstotkov vrednosti priznanih stroškov investicije (vendar največ 0,047 EUR/kWh enoletnega prihranka energije, ki ga prinese izvedba posameznega ukrepa).

Sredstva so namenjena za ukrepe v stavbah v Mestni občini Ljubljana in sosednjih občinah, kjer je Energetika Ljubljana prisotna s svojim omrežjem.

\* Dodatne informacije na:

[www.energetika-lj.si/ucinkovita-raba-energije](http://www.energetika-lj.si/ucinkovita-raba-energije)

 **15<sup>LET</sup> OSKRBE S PLINOM  
OSKRBE S TOPLOTO**  
**energetika ljubljana**